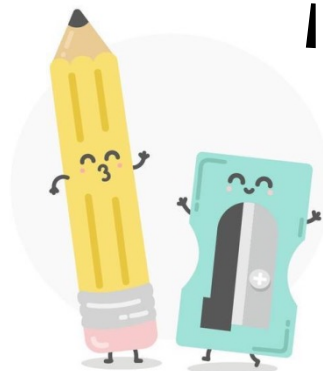


CUADERNO DE PRÁCTICA

Empresa y Diseño de Modelos de Negocio

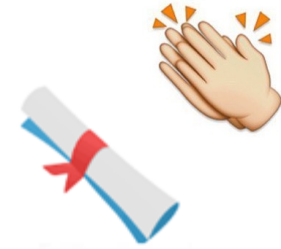
LISTOS PARA LA PAU...

¡LO CONSEGUIREMOS!



2º Bach

Elaborado por: Iris Martín Arconada.



ME llaman: _____

y mi CORREO ES: _____



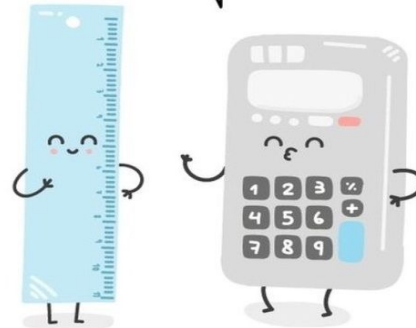
LA PROFESORA es: _____

su CORREO ES: _____



Curso _____

puedes contar conmigo



UNIDAD 6: PRODUCIMOS Y APROVISIONAMOS EN LA EMPRESA

Junio 2010 - A1 Costes

Una pequeña empresa familiar dedicada a la producción de falsas antigüedades tiene unos costes fijos de 550€ y unos costes variables representados en la tabla siguiente:

Unidades producidas	Costes variables (€)
1	400
2	550
3	610
4	650
5	670



a) Calcule los costes totales, los costes medios variables y los costes marginales para cada uno de los niveles de producción (1 punto).

b) Si el precio de venta del producto es 3000€, ¿cuáles serán los beneficios o pérdidas en cada nivel de producción? (1 punto).

Junio 2010 - B2 Productividad

La cooperativa Olé se dedica a la fabricación de castañuelas de artesanía. En 2007, los 15 socios de la empresa trabajaron 2.500 horas cada uno y produjeron 15.000 pares de castañuelas. En 2008 ampliaron el número a 20 socios, siendo el número de horas por trabajador el mismo que en 2007 y aumentando la producción a 18.000 pares de castañuelas. En 2009 se cambiaron las antiguas máquinas por otras de mayor rapidez, lo que ha elevado la producción a 20.000 pares de castañuelas. El cambio de las máquinas implicó la pérdida de ocho horas diarias de trabajo por operario durante tres días.

a) Calcule la productividad de la mano de obra en cada año (1 punto).

b) Calcule la tasa de crecimiento de la productividad de la empresa entre 2007-2008 y 2008-2009 e interprete los resultados (1 punto).

Junio 2011 - A1 Costes: comprar o producir

Una empresa debe decidir entre fabricar ella misma un componente para su producto o comprarlo en el mercado a un precio unitario de 2€. Si decide fabricarlo el coste será de 1,20€ por unidad; además deberá soportar unos costes fijos de 12.200€. Dadas las ventas de su producto previstas por la empresa, necesitaría unas 15.000 unidades del componente. ¿Cuál es la mejor decisión para la empresa: producir o comprar el componente? Justifique razonadamente la respuesta.

Junio 2011 - B2

Costes

Una empresa dedicada a la fabricación de calzado deportivo fabricó 25.000 pares de zapatillas en 2010, con unos costes fijos de 400.000€ y unos costes variables de 20€ por par fabricado. Esta empresa vendió todas las unidades producidas a 60€ el par de zapatillas.

a) Calcule los beneficios o pérdidas anuales obtenidas por la empresa en 2010. (Hasta 0,5 puntos).

b) Calcule el coste medio y su beneficio o pérdida por unidad de producto. (Hasta 0,5 puntos).

c) Si en 2011 la empresa decide aumentar su producción en un 10% para atender demandas del mercado exterior, manteniendo sus costes fijos y el precio de venta constantes, ¿cuál será su beneficio anual? ¿Y su beneficio unitario? (Hasta 1 punto).

Septiembre 2011 - B1 Productividad

Una empresa dedicada a la limpieza de cortinas utiliza los siguientes factores de producción para poder atender la demanda: el factor trabajo (representado por sus empleados), el factor capital (representado por máquinas de limpieza en seco) y un local alquilado por 500€ al mes. La empresa tiene previsto realizar 200 limpiezas de cortinas al mes. El salario mensual de cada trabajador asciende a 1.000€ y el coste mensual de mantenimiento del factor capital es de 300€. Por cada servicio de limpieza la empresa cobra 30€.

Dispone de las siguientes opciones de producción:

Opciones	Factor capital (nº máquinas de lavado y secado)	Factor trabajo (nº trabajadores)
A	1	10
B	4	4
C	5	2

a) Calcule la productividad del trabajo y la productividad del capital de cada alternativa. (Hasta 0.6 puntos).

b) Calcule la productividad global de la empresa para cada alternativa. (Hasta 0.6 puntos).

c) ¿Qué alternativa es más eficiente desde el punto de vista económico?
Razone la respuesta. (Hasta 0.8 puntos).

Junio 2012 - A1 Costes

Para financiar el viaje de fin de curso, un grupo de amigos se plantea la posibilidad de vender bocadillos de atún con aceitunas a la hora del almuerzo. Su idea es comprar los bocadillos ya hechos en un bar cercano a su IES y venderlos a alumnos y profesores.

Antes de pedir permiso al director, querrían aclarar sus dudas sobre la rentabilidad de la idea. Los datos de los que disponen son los siguientes:

Alquiler del kiosco móvil: 250€.

Delantales y gorros para los vendedores: 30€.

Coste de cada bocadillo: 1,5€.

Precio de venta de cada bocadillo: 2,5€.

Ayúdeles respondiendo a las siguientes preguntas:

a) ¿Cuáles son los costes fijos y variables para una venta de 250 bocadillos? (Hasta 0,5 puntos).

b) ¿Cuántos bocadillos tienen que vender para empezar a tener beneficios con los que financiar su viaje? (Hasta 0,5 puntos).

c) ¿Qué beneficios obtendrían si consiguen vender 500 bocadillos?
(Hasta 0,5 puntos).

d) Represente el gráfico de costes e ingresos, e identifique el punto de beneficio cero y el punto de venta de 500 bocadillos. (Hasta 0,5 puntos).

Junio 2012 - B1 Productividad

Un fabricante de gominolas ha identificado las siguientes alternativas de producción para fabricar 5.000 Kg de gominolas al mes y venderlas a 35€ el Kg.

Alternativas	Nº máquinas de fabricación de gominolas (factor capital)	Nº trabajadores (factor trabajo)
A	1	10
B	4	4
C	5	2

Además dispone de los siguientes datos de costes:

- Salario de cada trabajador: 1.700€ al mes.
- Costes del mantenimiento de cada máquina: 100€ al mes.

Para ayudarle a comparar las alternativas de producción:

a) Calcule la productividad del trabajo y la productividad del capital de cada alternativa. (Hasta 0,6 puntos).

b) Calcule qué alternativa presenta mayor productividad global. (Hasta 0,6 puntos).

c) Calcule la alternativa más eficiente desde el punto de vista económico.
(Hasta 0,8 puntos).

Septiembre 2012 - B1 Costes

El dueño de la pizzería "Il Cavaliere" ha cuantificado los siguientes datos de costes e ingresos en su negocio:

- Costes fijos anuales: 9.460€.
- Costes variables por cada pizza: 5,90€.
- Precio de venta por cada pizza: 12,00€.

Se pide:

a) Calcule el número mínimo de pizzas necesarias para no tener pérdidas. (Hasta 0,6 puntos).

b) Represente el gráfico de costes e ingresos e identifique el punto de beneficio cero. (Hasta 0,6 puntos).

c) Suponga que le suben el alquiler del local en 800€ más al año de lo que está pagando ahora mismo. Además, su competencia inaugura un restaurante que ofrece pizzas más baratas, lo que le obliga a bajar el precio de venta de las suyas a 10,50€. ¿Cuántas pizzas tendría que vender en la nueva situación para no tener pérdidas? (Hasta 0,8 puntos).

Junio 2013 - A2 Costes: comprar o producir

Xanclas S.A., fabricante de chanclas de señora, va a lanzar un nuevo producto al mercado y no sabe si fabricarlo en sus propias instalaciones o encargar su fabricación a un proveedor habitual. Si lo fabrica en sus instalaciones, los costes fijos serían 35.000€ anuales y los costes de fabricación de cada par de chanclas ascenderían a 7€.

Si decide comprarlo, tienen una oferta de Xiao Pen, su proveedor habitual, que estaría dispuesto a fabricárselas por 8€ el par de chanclas, transporte incluido. Esta alternativa obligaría a Xanclas S.A. a hacer controles de calidad en las instalaciones del proveedor,

lo que supondría un coste adicional de 7.000€, independientemente del volumen de fabricación encargado.

Se pide:

a) Teniendo en cuenta que su previsión es vender 12.000 pares de chanclas de ese nuevo modelo, ¿qué decisión debería tomar según los datos anteriores? Justifique la respuesta. (Hasta 0.75 puntos).

b) Siguiendo el criterio de costes, ¿a partir de qué cantidad sería más interesante fabricar que comprar? (Hasta 0,75 puntos).

c) ¿Cómo tendrían que modificarse los costes fijos de fabricación propia de Xanclas S.A. para cambiar la decisión del apartado a)? (Hasta 0,5 puntos).

Julio 2013 - B1 Costes

Juan Alberto, gran aficionado a la fotografía, ha decidido establecerse por su cuenta para hacer reportajes de bodas, bautizos y comuniones.

Para ello:

- Alquila un pequeño local a su abuela por 600€ al año.
- Prevé unos impuestos anuales de 100€.
- Hace frente a otros gastos anuales de seguros y equipamiento por valor de 1.500€.
- La publicidad le cuesta 125€ al año.
- Además de los gastos anteriores, estima que también tendrá, por cada reportaje, unos costes de 75€ (desplazamiento, material, etc.).

Con estos datos, decide ofertar los reportajes a un precio fijo de 150€, que cobra por adelantado a cada trabajo.

a) ¿Cuántos reportajes tendría que realizar para empezar a tener beneficios? (Hasta 0,75 puntos).

b) ¿Cuál sería el beneficio anual si le contratan 35 reportajes gráficos? (Hasta 0,5 puntos).

c) Según los datos anteriores ¿Cuál sería el importe máximo que podría perder en un año? (Hasta 0,75 puntos).

Junio 2014 - A1 Productividad

La empresa "Artesanía turrонера" quiere lanzar, para la próxima campaña navideña, un turrón tradicional de yema confitada, del que se espera elaborar 12.000 pastillas durante el mes de noviembre y venderlas a un precio de 12€ cada una. Puede utilizar alternativamente tres métodos de producción:

Método de producción	Unidades de capital (Número de máquinas batidoras)	Unidades de trabajo (Número de artesanos)
A	2	10
B	3	6
C	4	3

El salario mensual de cada artesano turrонера asciende a 2.000€ y el coste mensual de mantenimiento de cada máquina batidora es de 2.500€.

a) Calcule la productividad del trabajo y la productividad del capital en cada método de producción alternativo. (Hasta 0,6 puntos).

b) Calcule la productividad global o total de los factores en cada método de producción alternativo. (Hasta 0,6 puntos).

c) ¿Qué alternativa es más eficiente desde el punto de vista económico?
Justifique su respuesta. (Hasta 0,8 puntos).

Julio 2014 - A1 Costes

Una ONG de un pequeño pueblo ha decidido fabricar y vender muñecas artesanas de goma EVA con el fin de obtener dinero para financiar sus actividades culturales. Para ello, incurren en unos costes fijos de 2.000€ al mes y unos costes variables de 20€ por unidad fabricada. El precio de venta de cada muñeca es de 60€.

a) ¿Cuántas muñecas tendrán que vender cada mes, como mínimo, para no tener pérdidas? (Hasta 0,5 puntos).

b) Represente el gráfico de costes e ingresos e identifique el umbral de rentabilidad o punto muerto. (Hasta 0,5 puntos).

c) Una empresa de la localidad decide encargar a la ONG 70 muñecas para regalar a sus empleados en Navidad. ¿Cuál tendrá que ser el precio de venta de cada muñeca si desean obtener en el mes de diciembre un beneficio de 1.500€ atendiendo únicamente el pedido de la empresa local? (Hasta 0,5 puntos).

d) Como resultado de un fuerte aumento en la demanda de Goma Eva, el coste variable de cada muñeca se incrementa un 40%, permaneciendo constantes los costes fijos. A pesar de este aumento de costes, la ONG decide mantener el precio de venta de las muñecas en 60€ la unidad. ¿Cuántas muñecas tendrán que vender cada mes para obtener un beneficio de 560€ mensuales? (Hasta 0,5 puntos).

Junio 2015 - A1 Costes: comprar o producir

La empresa italiana dedicada a la fabricación de cafeteras expreso Il Ristretto Perfetto se está planteando la opción de comprar el filtro que incorpora la cafetera en vez de fabricarlo ella misma. Tiene la posibilidad de adquirir los filtros a un precio unitario de 3,5€, mientras que la fabricación propia de los filtros implica unos costes fijos de 18.000€ anuales y un coste variable de 2€ por unidad.

a) ¿A partir de qué nivel de producción le interesa seguir fabricando los filtros en vez de comprarlos? (Hasta 0,6 puntos).

b) Represente gráficamente la decisión de comprar o fabricar de esta empresa e interprételo. (Hasta 0,6 puntos).

c) Para el año 2015, la empresa recibe un único pedido de 25.000 cafeteras expreso, cada una de las cuales incorpora un filtro. Calcule el coste total de comprar los filtros, el coste total de fabricarlos en la misma empresa, así como la diferencia de costes por unidad de producto entre las dos alternativas que tiene. (Hasta 0,8 puntos).

Junio 2015 - B1 Productividad

La empresa Todochoco, elabora chocolate, produce anualmente 330.000 kg de chocolate, que vende en el mercado a un precio de 3€/kilo. Para llevar a cabo esta producción, quiere analizar dos técnicas alternativas de producción, que se presentan en la tabla siguiente:

	Técnica A	Técnica B	Coste anual por unidad de factor
Factor trabajo	20 trabajadores	30 trabajadores	25.000 €
Factor capital	5 máquinas	3 máquinas	40.000 €

a) ¿Qué alternativa de producción es económicamente más eficiente? Razone su respuesta. (Hasta 0,6 puntos).

b) Calcule la productividad global o total de la empresa para cada una de las dos técnicas de producción disponibles. (Hasta 0,6 puntos).

c) ¿Qué significado tienen los valores obtenidos en el apartado b) para cada una de las técnicas? (Hasta 0,2 puntos).

d) ¿Qué técnica de producción presenta una mayor productividad del trabajo? (Hasta 0,6 puntos).

Julio 2015 - B1 Costes: comprar o producir

La empresa "Juguetón", dedicada a la fabricación de juguetes electrónicos, importa de Estados Unidos una pieza de ensamblaje a un precio unitario de 6,50€. La empresa se plantea si le interesa más continuar importando esa pieza o producirla ella misma. Para tomar la decisión más adecuada realiza un estudio según el cual producir esta pieza le supondría unos costes fijos anuales de 50.000€ y un coste variable de 1,50€ por unidad.

a) Si las previsiones de producción para el próximo año son de 8.000 unidades, ¿qué le interesa más a la empresa: importar o fabricar ella misma la pieza? Justifique la respuesta. (Hasta 0,7 puntos).

b) ¿A partir de qué nivel de producción anual le interesa más producir la pieza ella misma en vez de importarla? Justifique su respuesta. (Hasta 0,7 puntos).

c) Represente gráficamente la decisión de producir o importar de esta empresa e interprete el gráfico. (Hasta 0,6 puntos).

Julio 2016 - A1 Costes

La empresa de mobiliario de oficina OfiKea fabricó 1.500 unidades en el año 2015, con unos costes fijos anuales de 345.000€ y unos costes variables de 350€ por unidad fabricada.

a) Si la empresa vendió en 2015 toda su producción a un precio de 600€ por unidad, calcule cuál fue su beneficio anual. (Hasta 0,6 puntos).

b) Calcule el coste medio y lo que ganó en cada unidad vendida en el año 2015. (Hasta 0,6 puntos).

c) En el año 2016 los costes fijos se incrementan en 1.000€ mensuales y los costes variables aumentan un 10%. Si el objetivo de la empresa es obtener un beneficio unitario de 45€ por unidad vendida, manteniendo el precio de venta del año anterior, ¿cuántas unidades tendrá que vender? (Hasta 0,8 puntos).

Junio 2017 - B2 Costes

El dueño de la churrería El Fregit identifica los siguientes datos de costes e ingresos en su negocio:

- Costes fijos anuales: 18.000€.
- Costes variables por docena de churros: 1€.
- Precio de docena de churros: 10€.

Se pide:

- a) Calcule el número mínimo de docenas de churros necesarias para no tener pérdidas. (Hasta 0,6 puntos).

b) Represente el gráfico de costes e ingresos e identifique el punto de beneficio cero. (Hasta 0,6 puntos).

c) Suponga que El Fregit debe pagar una nueva tasa por el reciclado de aceite de 410€ al año. Además, cerca de su ubicación abren una nueva churrería low-cost que ofrece los churros más baratos. Pese a que está convencido de la calidad de su producto, opta por bajar el precio a 8€ la docena. ¿Cuántas docenas de churros tendría que vender en la nueva situación para no tener pérdidas? (Hasta 0,8 puntos).

Julio 2017 - A1 Productividad

La pirotecnia Patrimoni fabrica carcassas para castillos de fuegos artificiales. En 2014, los 20 trabajadores de la empresa trabajaron 2.048 horas cada uno y produjeron 18.000 carcassas. En 2015, la plantilla aumentó en 5 trabajadores; el número de horas por trabajador permanece como el año anterior y la producción fue de 21.000 carcassas. En 2016, se mantuvieron los 25 trabajadores y se realizaron cambios tecnológicos en la maquinaria utilizada, lo que permitió elevar la producción hasta 24.000 carcassas. Este cambio en las máquinas implicó un curso de formación de 30 horas para cada trabajador que, por convenio, se realizó en el horario laboral, por lo tanto, se perdieron esas horas de producción.

a) Calcule la productividad de la mano de obra en cada uno de los años. (Hasta 1 punto).

b) Calcule las tasas de variación de la productividad de la empresa entre 2014 y 2015 y entre 2015 y 2016. (Hasta 0,6 puntos).

c) Interprete los resultados obtenidos en el apartado b). (Hasta 0,4 puntos).

Junio 2018 - A1 Costes

Los estudiantes de segundo de bachillerato de un instituto deciden vender sudaderas para financiar su viaje de fin de curso. Con esta actividad incurren en unos costes fijos de diseño y publicidad de 300€.

a) Las sudaderas las compran a una empresa textil local a 5€ cada unidad. El precio de venta de cada sudadera es de 15€. ¿Cuántas sudaderas tendrán que vender en total para empezar a obtener beneficios? (Hasta 0,75 puntos).

b) Con la información del apartado a), los estudiantes se plantean como objetivo un beneficio total de 5.000€. ¿Cuántas sudaderas tendrán que vender para conseguirlo? (Hasta 0,75 puntos).

c) Reciben una oferta alternativa de una empresa textil ubicada en otra comunidad autónoma que les ofrece 800 sudaderas a 3,50€ la unidad. Sabiendo que el transporte de las 800 sudaderas les supone unos costes de 60€, ¿a qué precio tendrían que vender cada sudadera para conseguir el beneficio propuesto de 5.000€? (Hasta 0,5 puntos).

Junio 2018 - B2 Productividad

La empresa El más sabroso, líder en la producción de helados, se plantea para el próximo mes de agosto una producción de 240.000 unidades a un precio unitario de 2,50€. Para la producción de helados utiliza máquinas batidoras, cuyo coste de mantenimiento mensual es de 3.000€ por máquina, y empleados con gran experiencia en el sector, cuyo salario por trabajador asciende a 2.500€ mensuales. Está analizando las siguientes alternativas de producción:

	Factor capital (Máquinas batidoras)	Factor trabajo (Número de trabajadores)
Alternativa A	4	60
Alternativa B	8	40
Alternativa C	12	30

a) ¿Cuál es la alternativa productiva económicamente más eficiente?
Razone su respuesta. (Hasta 0,5 puntos).

b) Calcule la productividad global de la empresa para cada alternativa.
Indique cuál es la que presenta una mayor productividad global. Razone
su respuesta. (Hasta 0,75 puntos).

f) Calcule la productividad del trabajo de cada alternativa. ¿En qué proceso es mayor? Razone su respuesta. (Hasta 0,75 puntos).

Julio 2018 - A1 Costes: comprar o producir

Un vendedor de productos hechos a mano se plantea comprar corbatas para venderlas a sus clientes o confeccionarlas él mismo. Las corbatas puede adquirirlas a un distribuidor de confianza por 15€ cada una. En el caso de optar por confeccionarlas, se incurre en los siguientes costes: el alquiler de un pequeño taller, que supone 2.400€ anuales; la mano de obra, cuyo coste es de 5€ por corbata, y el tejido que usa como materia prima, con un coste también de 5€ por corbata.

a) Calcule a partir de qué cantidad sería preferible confeccionar sus propias corbatas. (Hasta 1 punto).

b) Represente gráficamente la situación del apartado a). (Hasta 0,5 puntos).

c) Si la necesidad anual de corbatas se calcula en 400 unidades, ¿cuál sería el coste total de confección propia y el coste total de adquisición de las corbatas? (Hasta 0,5 puntos).

Junio 2019 - B2 Costes

Una protectora de animales encarga la elaboración de calendarios ilustrados para financiar su actividad. Su imprenta habitual le cobra 500€ por diseño y fotografía más 5€ por la impresión de cada calendario. La protectora fija el precio de venta en 10€ por unidad.

a) ¿Cuántos calendarios tendrá que vender en total para empezar a obtener beneficios? (Hasta 0,75 puntos).

b) Para abordar una reforma de sus instalaciones, la protectora se propone alcanzar un beneficio de 4.000€ con la venta de los calendarios. ¿Cuántos tendrá que vender? (Hasta 0,75 puntos)

c) Alternativamente, otra imprenta le hace una oferta de 1.000 calendarios por un coste total de 7.000€. Suponiendo que vende todos los calendarios, ¿cuál sería el precio mínimo de venta de cada calendario para conseguir financiar la reforma de sus instalaciones? (Hasta 0,5 puntos).

Julio 2019 - A1 Costes

La compañía "Bus Nostrum" realiza un servicio regular de transporte de pasajeros entre Castellón y Alicante. Sea cual sea el número de usuarios, incluso aunque no viaje nadie, la compañía debe hacer diariamente los trayectos previstos. La empresa ofrece billetes por 25€ incluye un refresco y un libro gratis por viajero. La empresa asume unos costes mensuales de alquiler de autobús de 15.000€, de alquiler de las instalaciones de 3.500€, de combustible 5.000€ y laborales de 5.000€. Además, el coste de cada libro es de 3€ y el de cada refresco 2€.

a) Calcule el número mínimo de pasajeros durante un mes para no incurrir en pérdidas. (Hasta 0,8 puntos).

b) Teniendo en cuenta que el número máximo de viajeros que puede utilizar el servicio es de 6.000 al mes, ¿qué beneficio obtendría si la ocupación del autobús fuera del 40%? (Hasta 0,8 puntos).

c) ¿Cuál es el mayor valor posible de las pérdidas? ¿En qué circunstancia ocurriría? (Hasta 0,4 puntos).

Un grupo de estudiantes de segundo de bachiller, para sufragar el viaje de fin de curso a Mallorca, deciden poner en marcha la iniciativa Paellas PAU, consistente en la organización de una jornada de convivencia para estudiantes de su misma edad, amenizada por varios DJ. Se pondrán a la venta entradas a 20€ que darán derecho a entrar en el recinto, 2 consumiciones de refrescos y una ración de paella. Además, cada asistente recibirá una pulsera de control.

La lista de costes previstos es la siguiente:

- Licencias de actividad del ayuntamiento: 400€.
- Alquiler de escenario y sonido: 4.700€.
- Alquiler de WC químicos: 30 WC a 100€ por unidad.
- Salario de los DJ: 8 DJ a 300€ cada uno.

- Conexión a la red eléctrica: 600€ por la jornada completa.
 - Catering (paella gigante): 5€ por ración.
 - Seguridad: 50 guardias de seguridad a 150€ por guardia.
 - Publicidad (imprensa y redes sociales): 1.000€.
 - Contratación de seguro antilluvia: 800€.
 - Contratación de seguro de responsabilidad civil: 5.000€.
 - Pulsera para el control de asistentes: 1€ por asistente.
 - Consumición: 0,50€ por refresco.
 - Limpieza del recinto: 4.000€.
- a) De la lista anterior, ¿cuáles son costes fijos y cuáles variables?
(Hasta 0,8 puntos).

b) Calcule el número mínimo de entradas que deben venderse para no incurrir en pérdidas. (Hasta 0,8 puntos).

c) Teniendo en cuenta que la capacidad máxima de ocupación es de 5.000 asistentes, ¿qué beneficio se obtendría si se venden todas las entradas disponibles? (Hasta 0,4 puntos).

Septiembre 2020 - 1 Costes: comprar o producir

La empresa artesanal Choose comercializa bolsos de piel personalizables eligiendo de su catálogo una serie de adornos. Para la elaboración de estos adornos se utilizan los recortes de piel desechados de los bolsos, por lo que el coste de las materias primas es solo de 0,25€ por adorno. El salario asignado al artesano, dedicado exclusivamente a elaborar estos adornos, es de 12.500€ /año. Alternativamente, el gerente de la compañía ha encontrado un proveedor que dispone de adornos al precio de 0,80€ /unidad.

a) Considerando que cada año se venden 4.000 bolsos y que cada bolso incluye cinco adornos, compare los costes de fabricación de los adornos frente a los de la compra al proveedor. En función de estos costes, ¿qué recomendaría a la empresa, seguir elaborando los adornos o comprarlos al proveedor? (Hasta 1 punto).

b) Calcule el número de adornos a partir del cual es más económico producir que comprar e interprete el resultado. (Hasta 0,6 puntos).

c) Represente gráficamente la situación del apartado b). Indique qué representan cada uno de los elementos del gráfico (ejes, curvas, puntos de corte, etc). (Hasta 0,4 puntos).

Septiembre 2020 - 3 Productividad

La empresa Divertimento se dedica al ensamblaje de piezas de muñecos de acción. Durante el año 2018, con una plantilla de 50 trabajadores, montó 700.000 muñecos, empleándose 1.800 horas de mano de obra por trabajador. Dado el éxito de la campaña, y dado que no se quería que los trabajadores hicieran horas extraordinarias, se decidió ampliar el número de trabajadores en un 20% para el año 2019. La producción final de 2019 resultó de 800.000 muñecos.

Con los datos anteriores se pide:

a) Calcule el valor de la productividad de la mano de obra de Divertimento en 2018 y 2019. (Hasta 1,6 puntos).

b) Calcule la tasa de variación de la productividad de la mano de obra entre 2018 y 2019. (Hasta 0,4 puntos).

Junio 2021 - 1

Productividad

Se decide poner en marcha un taller de indumentaria tradicional en el que todo se realiza "a mano". Durante el año 2019, con una plantilla de 3 trabajadores a tiempo completo, fueron capaces de finalizar 135 trajes. Dado el éxito de la iniciativa, en el año 2020 se decidió ampliar la plantilla contratando a tres personas más a tiempo parcial. En 2020 este taller confeccionó 243 trajes. Sabiendo que un trabajador a tiempo completo trabaja 1.800 horas al año y un trabajador a tiempo parcial 900 horas al año, se pide:

a) Calcule el valor de la productividad del trabajo en 2019 y en 2020.

b) Calcule la tasa de variación de la productividad del trabajo entre 2019 y 2020. Interprete el resultado.

Junio 2021 - 2

Costes

“La furgoneta de la tía Amparín” es un negocio de food truck de venta de hamburguesas. El negocio presenta la siguiente estructura de costes:

- Retribución total a los empleados: 5.400 € mensuales.
- Leasing de la furgoneta: 2.200 € mensuales.
- Seguro de la furgoneta: 100 € mensuales.
- Licencia de explotación: 600 € mensuales.
- Materias primas: 4 € por hamburguesa.
- Recipientes desechables: 0,50 € por hamburguesa.
- Publicidad: 700 € mensuales.

Si el precio de venta de cada hamburguesa es de 9 €:

a) Para un mes en el que se elaboran y venden 500 hamburguesas, calcule los ingresos, los costes fijos, los costes variables y los beneficios o pérdidas que obtiene la empresa.

b) Calcule el número de hamburguesas que se deben vender para obtener un beneficio de 4.500 € al mes.

c) Calcule el coste total, el coste total medio y el beneficio unitario para el volumen de producción del apartado b).

Julio 2021 - 1

Costes: comprar o producir

La joyería Laplata, dedicada a la elaboración y comercialización de cadenas de plata, importa desde Italia unas piezas especiales para los cierres de las cadenas, a un precio de 12,50 € por unidad. La empresa se plantea si seguir importando esa pieza o producirla ella misma. Para tomar la decisión, encarga un estudio según el cual producir esta pieza le supondría unos costes fijos anuales de 200.000 € y un coste variable de 5 € por unidad.

a) Si las previsiones de producción de cadenas para el año próximo son de 60.000 unidades y cada cadena requiere una pieza de cierre, ¿qué recomendaría a la empresa: importar o producir ella misma la pieza? Justifique su respuesta con los cálculos pertinentes.

b) Calcule el número de unidades a partir del cual es preferible producir los cierres que importarlos.

c) Represente gráficamente la situación del apartado b). Indique qué representa cada uno de los elementos del gráfico (ejes, curvas y punto de corte).

Junio 2022 - 1

Productividad

Una empresa del sector textil planea producir 8.000 camisetas al mes que vendería a un precio de 6 €/camiseta.

Dispone de las siguientes opciones de producción:

Opción	Número de trabajadores	Número de máquinas
A	8	10
B	10	5
C	16	2

El coste laboral asciende a 1.400 €/mes por trabajador mientras que el coste de uso y mantenimiento de cada máquina es de 1.000 €/mes.

Se pide:

a) Calcule la productividad del trabajo y la productividad del capital de cada una de las opciones de producción. (Hasta 0,8 puntos)

b) Calcule la productividad global de la empresa para cada opción.
(Hasta 0,8 puntos)

c) ¿Cuál de las tres opciones presenta una mayor eficiencia económica?
¿Por qué? (Hasta 0,4 puntos)

Junio 2022 - 2

Costes

CopyCat es una copistería que cobra 3 céntimos de euro por cada fotocopia. Desarrolla su actividad en un local alquilado por el que paga 400 € al mes. Las fotocopadoras que utiliza no son de su propiedad y paga un alquiler de 120 € al mes por todas ellas. Por cada fotocopia realizada gasta 1 céntimo de euro en concepto de papel y 1 céntimo de euro por consumo de tóner. La copistería es atendida por un empleado cuyo coste laboral es 1.200 € al mes. Se pide:

a) Calcule los costes fijos y los costes variables unitarios de CopyCat. (Hasta 0,6 puntos)

b) ¿Cuál es el umbral de rentabilidad de CopyCat? Representelo gráficamente. (Hasta 0,8 puntos)

c) ¿Qué beneficios obtendría CopyCat si en un mes realiza 250.000 fotocopias? Calcule también el coste y el beneficio unitarios. (Hasta 0,6 puntos)

Julio 2022 - 1

Costes: comprar o producir

Rafa es el propietario de una empresa dedicada a la producción de pelotas de tenis y está preocupado por la evolución de la productividad del trabajo. En el año 2019 la producción fue de 240.000 pelotas y la plantilla estuvo compuesta por 7 trabajadores a tiempo completo y 3 trabajadores a tiempo parcial. En el año 2020, los 10 trabajadores de la empresa estuvieron contratados a tiempo completo y la producción aumentó en un 20%. Si un trabajador a tiempo completo trabaja 1.800 horas al año y un trabajador a tiempo parcial trabaja 1.000 horas al año:

a) Calcule la productividad del trabajo en los años 2019 y 2020. (Hasta 1 punto)

b) Calcule e interprete la tasa de variación de la productividad del trabajo entre 2019 y 2020. (Hasta 0,5 puntos)

c) En 2021 la empresa de Rafa ha producido 354.240 pelotas de tenis. Si sabemos que ese año, con todos los trabajadores contratados a tiempo completo, la productividad del trabajo ha sido un 2,5% superior a la registrada en 2020, ¿cuántos trabajadores habrá tenido contratados en 2021? (Hasta 0,5 puntos)

UNIDAD 8: INVERTIMOS Y FINANCIAMOS EN LA EMPRESA



Junio 2010 - A2 VAN y Payback 🙌

La directora financiera de una empresa está estudiando la posibilidad de ampliarla, para lo cual se le han presentado dos proyectos. El desarrollo temporal de estos proyectos de inversión es el siguiente (datos en \square):

Proyecto	Desembolso inicial	Flujos netos de caja				
		Año 1	Año 2	Año 3	Año 4	Año 5
A	950	100	200	300	350	500
B	750	-50	100	400	300	200

Considerando que el tipo de interés de mercado elegido para actualizar los correspondientes valores es el 10%:

- a) Calcule el Valor Actual Neto (VAN) para cada proyecto (1 punto).
- b) Ordene los proyectos según el payback y el VAN (0,5 puntos).
- c) ¿Qué proyecto sería el que recomendaría la directora financiera?
Razone la respuesta (0,5 puntos).

Septiembre 2010 - B1 VAN y Payback

A una empresa le proponen tres proyectos de inversión, que suponen un desembolso y unos flujos netos de caja indicados en el siguiente cuadro:

Proyecto de Inversión	Desembolso inicial	Flujos netos de caja		
		1 ^{er} Año	2 ^o Año	3 ^{er} Año
X	20.000	-15.000	15.000	20.000
Y	23.500	0	19.000	18.000
Z	14.000	13.000	-10.500	16.000

a) Calcule, teniendo en cuenta un interés de mercado del 3%, el valor actual neto (VAN) de cada proyecto de inversión (1,5 puntos).

b) Clasifique los proyectos según el criterio del plazo de recuperación o payback, y el VAN. ¿Cuál sería la inversión más rentable? Razone la respuesta (0,5 puntos).

Junio 2011 - B1

VAN y Payback

En una empresa se ha de decidir sobre la realización de un proyecto de inversión, para el cual existen tres alternativas, todas ellas con el mismo desembolso inicial de 2.000€. Los flujos netos de caja (en euros) de los tres posibles proyectos son los que aparecen en la tabla siguiente:

	1er periodo	2º periodo	3er periodo
Proyecto 1	600	900	1900
Proyecto 2	1000	1200	1500
Proyecto 3	1000	1000	1000

a) Calcule el plazo de recuperación o payback de cada uno de los proyectos. Ordénelos de acuerdo con este criterio. (Hasta 0,75 puntos).

b) Calcule el Valor Actual Neto (VAN) de cada uno de los proyectos, suponiendo una tasa de descuento o actualización del 5%. Ordénelos de acuerdo con este criterio. (Hasta 0,75 puntos).

c) ¿El orden de preferencia de los proyectos varía en función del criterio utilizado? ¿Por qué? (Hasta 0,5 puntos).

Septiembre 2011 - A1 VAN y TIR

En la Marisquería El Gambón, se plantean comprar un acuario para exponer el marisco fresco. Se estima que la vida útil del acuario es de 2 años. El desembolso inicial para la compra es de 6.000€. Los flujos de caja netos para los dos años de vida útil serían de 2.000€ el primer año y 5.000€ el segundo.

a) Calcule el Valor Actual Neto (VAN) para la inversión si se aplica una tasa de descuento o actualización del 10%. Valore la conveniencia de realizar la inversión. (Hasta 1 punto).

b) Calcule la tasa interna de rentabilidad (TIR) de la inversión. Explique para qué tasas de descuento o actualización estaría dispuesto el restaurante a realizar la inversión. (Hasta 1 punto).

Junio 2012 - A2

VAN y Payback

La empresa de inversiones "Pastagansa, S.L." desea acometer un proyecto de inversión y para ello dispone de tres alternativas. Los desembolsos iniciales y los flujos netos de caja (en euros) de los tres posibles proyectos son los que aparecen en la tabla siguiente:

	Desembolso inicial	1 ^{er} periodo	2 ^o periodo
Proyecto A	1.500	800	1.000
Proyecto B	300	310	400
Proyecto C	2.700	1.500	2.000

a) Ordene los proyectos según el criterio del plazo de recuperación o payback por orden de preferencia para la empresa. (Hasta 0,75 puntos).

b) Ordene los proyectos según el criterio del Valor Actual Neto (VAN) por orden de preferencia para la empresa, suponiendo una tasa de descuento del 8%. (Hasta 0,75 puntos).

c) ¿Obtiene la misma ordenación de proyectos a partir de los dos criterios? Explique por qué. (Hasta 0,5 puntos).

Septiembre 2012 - A1 VAN y TIR

La empresa de servicios fotográficos "Clic S.A." desea adquirir un nuevo equipo de revelado rápido, para el que se espera una vida útil de 2 años. El desembolso inicial para la compra es de 3.000€. Los flujos de caja netos para los dos años de vida útil serían de 1.500€ el primer año y 3.000€ el segundo.

a) Calcule el Valor Actual Neto (VAN) para la inversión si se aplica una tasa de descuento del 15%. (Hasta 0,75 puntos).

b) Calcule la tasa interna de rentabilidad (TIR) de la inversión. (Hasta 0,75 puntos).

c) Explique para qué tasas de descuento estaría dispuesta la empresa a realizar la inversión. (Hasta 0,5 puntos).

Junio 2013 - A1 VAN y descuento

La empresa Great Rajoles Ltd. debe actualizar su maquinaria y, para ello, dispone de dos proyectos de inversión alternativos, siendo los importes correspondientes a los desembolsos iniciales y los flujos netos de caja los que aparecen en la tabla adjunta:

	Desembolso inicial	1er periodo	2º periodo
Proyecto A	1.400	600	750
Proyecto B	1.450	700	900

a) Indique cuál sería el proyecto escogido por la empresa utilizando el criterio del valor añadido neto (VAN), sabiendo que la tasa de descuento es del 7%. (Hasta 1 punto).

b) Suponga que la empresa consigue una ayuda pública del 10% del importe del desembolso inicial del proyecto de inversión que finalmente acometa. ¿Cambiaría la decisión de la empresa respecto a alguno de los dos proyectos? (Hasta 1 punto).

Junio 2013 - B1

VAN y Payback

Una empresa pequeña dedicada a la fabricación de aperitivos desea adquirir una nueva máquina peladora de patatas. Para ello, dispone de dos posibilidades, cuyos desembolsos iniciales y flujos netos de caja en los dos años de vida útil de las máquinas se presentan en la tabla:

	Desembolso inicial	1 ^{er} periodo	2 ^o periodo
Proyecto A	7.500	8.000	2.000
Proyecto B	6.900	7.360	2.000

a) Ordene los proyectos según el criterio del plazo de recuperación o payback. (Hasta 1 punto).

b) Independientemente de su respuesta en el apartado anterior, suponga que a la empresa le resulta más interesante el proyecto B. ¿Para qué valores de la tasa de descuento estaría dispuesta a acometer dicha inversión? (Hasta 1 punto).

Julio 2013 - A2

VAN y TIR

La empresa de servicios de transporte Fast Foot Ltd. desea adquirir un nuevo equipo reparador de calzado, para el que se espera una vida útil de 2 años. El desembolso inicial para la compra es de 5.000€. Los flujos de caja netos para los dos años de vida útil serían de 2.500€ el primer año y 7.500€ el segundo.

a) ¿Cuál sería la tasa interna de retorno de la inversión (TIR)? (Hasta 1 punto).

b) De acuerdo con el criterio del valor actual neto (VAN), ¿la empresa acometería la inversión si la tasa de descuento es del 5%? Razone la respuesta. (Hasta 1 punto).

Junio 2014 - A2 VAN y Payback

La empresa "Arial Black" se plantea dos opciones para su nueva inversión: A y B. El desembolso inicial en ambos casos es de 100.000€ y el tipo de actualización o descuento es del 5%.

	Opción A		Opción B	
	Cobros	Pagos	Cobros	Pagos
Año 1	190.000	120.000	90.000	60.000
Año 2	200.000	140.000	150.000	110.000
Año 3	190.000	170.000	220.000	100.000

a) Calcule los flujos netos de caja anuales en cada opción. (Hasta 0,5 puntos).

b) Aplique los criterios del valor actual neto y el pay-back a cada opción.
(Hasta 1 punto).

c) Indique qué inversión llevaría a cabo con cada uno de los criterios. Justifique su respuesta. (Hasta 0,5 puntos).

Julio 2014 - A2

VAN

La empresa del sector audiovisual "Turandot" confía en mejorar su productividad con la actualización de algunos de sus viejos equipos informáticos. Para ello, dispone de dos propuestas alternativas, siendo los importes correspondientes a los desembolsos iniciales y los flujos netos de caja los que aparecen en la tabla adjunta:

	Desembolso inicial	1er periodo	2º periodo
Propuesta A	4.200	1.800	2.250
Propuesta B	4.350	2.100	2.700

a) De acuerdo con el criterio del valor añadido neto (VAN), ¿cuál sería la propuesta escogida por la empresa si la tasa de descuento es del 5%? Razone su respuesta. (Hasta 1 punto).

b) Suponga que "Turandot" ha de acometer una pequeña inversión de acondicionamiento de la instalación, que hace que el desembolso inicial de ambos proyectos sea un 20% superior a lo indicado en la tabla anterior. ¿Cambiaría la decisión de la empresa? Justifique su respuesta. (Hasta 1 punto).

Julio 2014 - B2

TIR y Payback

“Entre sol y sombra”, conocida empresa del sector turístico, quiere seleccionar la mejor de tres posibles inversiones para su empresa.

Las tres están estimadas para un plazo de dos años. La inversión A supone un desembolso de 800€ y los flujos netos de caja son de 400€ cada año; la inversión B es de 1.000€ y tiene flujos netos de 700€ el primer año y de 360€ el segundo; y la inversión C, de 1.400€, tiene flujos netos de caja de 700€ cada año.

a) ¿Qué inversión debe seleccionar de acuerdo con el criterio de plazo de recuperación o pay-back? (Hasta 1 punto).

b) Independientemente de su respuesta anterior, suponga que a la empresa le resulta más interesante la inversión B. Según el criterio de la TIR, ¿para qué valores de la tasa de descuento estaría dispuesta a acometer dicha inversión? (Hasta 1 punto).

Junio 2015 - A2 VAN

El Sr. Climent, propietario de una granja de gallinas ponedoras, confía en mejorar la productividad de su instalación con la compra de una nueva variedad de gallinas. Puede optar entre dos variedades (Isa Brown y Roja). El periodo en que las gallinas permanecerán en la granja es de tres años. La siguiente tabla refleja los importes correspondientes al desembolso inicial y los flujos netos de caja de cada alternativa:

	Desembolso inicial	1er periodo	2º periodo	3er periodo
Gallinas Isa Brown	9.500	6.500	7.500	5.500
Gallinas Roja	8.500	5.900	6.900	5.400

a) De acuerdo con el criterio del valor actual neto (VAN), ¿qué variedad de gallinas ponedoras elegiría el Sr. Climent, si la tasa de descuento es del 5%? Razone su respuesta. (Hasta 1 punto).

b) El Sr. Climent ha obtenido una oferta de un proveedor local, de manera que el desembolso inicial por la compra de las gallinas Roja se reduce en 1.000€. A cambio, el Sr. Climent se comprometería a colaborar con una ONG local durante los próximos tres años con una donación de 250€ por año. Aplicando el criterio VAN, ¿aceptaría el Sr. Climent la oferta? Razone su respuesta. (Hasta 1 punto).

Julio 2015 - A2

VAN y TIR

La cafetería "Matiner" desea instalar un pequeño horno con el que elaborar los croissants del desayuno. El horno tendrá una vida útil de 2 años. El desembolso inicial para la compra es de 3.000€. Los flujos netos de caja para los dos años de vida útil serían de 3.800€ el primer año y 1.600€ el segundo.

a) ¿Cuál sería la tasa interna de retorno de la inversión (TIR)? (Hasta 0,75 puntos).

b) Calcule el VAN para una tasa de descuento del 4% e indique si la cafetería acometería la inversión con esta tasa de descuento. (Hasta 0,75 puntos).

c) Con los resultados de los apartados anteriores y sin hacer cálculos adicionales, indique si la cafetería acometería la inversión para una tasa de descuento del 10%. Justifique su respuesta. (Hasta 0,5 puntos).

Junio 2016 - A1 Flujos de caja y TIR

Una empresa debe decidir entre dos proyectos de inversión, A y B. En ambos casos la duración temporal de la inversión sería de 2 años.

- El proyecto A presenta las siguientes características: un desembolso inicial de 1.500€, unos cobros anuales previstos de 2.600€, y unos pagos anuales previstos de 800€.
- El proyecto B presenta un desembolso inicial de 20.000€. Se prevé un volumen anual de producción y cobros de 1.400 unidades en el año 2016 y de 1.800 unidades en 2017 que se venderían a 50€/unidad. Los pagos son consecuencia de unos costes fijos anuales de 35.000€ y unos costes variables de 20€ por unidad.

a) Calcule los flujos netos de caja de ambos proyectos. (Hasta 0,75 puntos).

b) Seleccione la mejor inversión según el criterio de la TIR. (Hasta 0,75 puntos).

c) De acuerdo con la información anterior, y sin realizar cálculos adicionales, indique si algún proyecto sería rentable si el coste del capital fuera del 6% anual. Justifique su respuesta. (Hasta 0,5 puntos).

Julio 2016 - A2 VAN y Payback

La empresa del Sr. Bermúdez se plantea dos proyectos de inversión de cuatro años: A y B. De ellos tiene la siguiente información:

- El proyecto A supone un desembolso inicial de 10.000€ y va a proporcionar unos cobros de 6.500€ el primer año y 5.500€ cada uno de los tres años restantes. Los pagos correspondientes serán: 3.500€ el primer año, 2.100€ el segundo, 1.900€ el tercero y 1.500€ el cuarto.
- El proyecto B implica un desembolso inicial de 7.500€ y se prevé que proporcionará durante cuatro años unos cobros anuales de 8.000€. Los pagos correspondientes serán: 2.500€ el primer año, 3.200€ el segundo, 5.500€ el tercero y 7.500€ el cuarto.

a) Calcule los flujos netos de caja anuales en cada. (Hasta 0,5 puntos).

b) Aplique el criterio del pay-back para cada opción. (Hasta 0,5 puntos).

c) Aplique el criterio del valor actual neto (VAN) para cada opción, considerando que el tipo de actualización o descuento es del 4%. (Hasta 0,5 puntos).

d) Seleccione qué inversión llevaría a cabo con cada uno de los criterios. Justifique su respuesta. (Hasta 0,5 puntos).

Julio 2016 - B2 Payback y TIR

El Sr. Beltrán quiere poner en marcha una franquicia por tan sólo dos años, valorando tres alternativas de localización: Almería, Bilbao y Cuenca. Los costes de establecimiento y el número de clientes potenciales varían de forma sustancial en función de la alternativa elegida. Tras un análisis exhaustivo, las previsiones son:

- La alternativa Almería supone un desembolso inicial de 80.000€ y los flujos netos de caja son de 60.000€ en cada uno de los dos años.
- La alternativa Bilbao supone un desembolso inicial de 100.000€ y tiene flujos netos de 44.000€ el primer año y de 84.000€ el segundo.
- La alternativa Cuenca supone un desembolso inicial de 144.000€ y tiene unos flujos netos de caja de 96.000€ en cada uno de los dos años.

a) ¿Qué ciudad debe seleccionar de acuerdo con el criterio de plazo de recuperación o pay-back? (Hasta 1 punto).

b) El Sr. Beltrán, por razones estrictamente sentimentales, está empeinado en tener el establecimiento en Bilbao. Según el criterio de la TIR, ¿para qué valores de la tasa de descuento sería recomendable seleccionar esta localidad? (Hasta 1 punto).

Junio 2017 - A2 VAN y TIR

La empresa NiceFarm se plantea dos proyectos de inversión alternativos. El desembolso inicial en ambos proyectos es de 12.000€. Los pagos y cobros de los proyectos se reflejan en la tabla (en €):

	Periodo 1	Periodo 2
Pagos proyecto 1	1.000	4.000
Pagos proyecto 2	1.000	1.000
Cobros proyecto 1	7.000	13.000
Cobros proyecto 2	4.000	13.000

Se pide:

a) Calcule los flujos netos de caja en ambos periodos para cada uno de los proyectos de inversión. (Hasta 0,5 puntos).

b) Conforme con el criterio del VAN, ¿qué proyecto es más rentable para la empresa con una tasa de descuento del 15%? (Hasta 0,75 puntos).

c) Calcule la TIR del proyecto 2. (Hasta 0,75 puntos).

Julio 2017 - A2 TIR y Payback

Una empresa debe decidir entre dos proyectos de inversión alternativos. El desembolso inicial de los proyectos es el mismo e igual a 20.000€, y en ambos casos la vida del proyecto es de dos años. Los flujos netos de caja esperados de cada uno de ellos se indican en la tabla adjunta (en €).

	Periodo 1	Periodo 2
Proyecto 1	13.000	15.000
Proyecto 2	9.000	19.000

a) De acuerdo con el criterio de la tasa de rentabilidad interna, ¿cuál sería la rentabilidad de cada uno de los dos proyectos? (Hasta 1 punto).

b) Si la empresa prefiere aquel proyecto que permita recuperar la inversión inicial en el menor tiempo posible, indique qué proyecto escogerá. (Hasta 1 punto).

Julio 2017 - B1 VAN y Payback

Una empresa debe decidir entre dos proyectos de inversión con idéntico desembolso inicial de 18.500€ y dos años de vigencia. Los flujos netos de caja esperados para cada uno de los proyectos aparece en la tabla adjunta (en €):

	Periodo 1	Periodo 2
Proyecto 1	0	20.000
Proyecto 2	10.000	10.000

a) Calcule cuál será el plazo de recuperación (pay-back) de la inversión para cada proyecto. (Hasta 1 punto).

b) Indique qué proyecto acometería de acuerdo con el criterio del valor actual neto, suponiendo una tasa de descuento del 5%. (Hasta 1 punto).

Junio 2018 - A2 VAN y Payback

Una empresa local está valorando dos proyectos de inversión a cuatro años vista, sobre los que dispone de las siguientes previsiones (cantidades en miles de €):

Proyecto	Desembolso inicial	Flujo de caja 1	Flujo de caja 2	Flujo de caja 3	Flujo de caja 4
Alfa	200	50	60	70	80
Beta	180	100	70	40	10

Sabiendo que la tasa de descuento (o coste del capital) es del 6% anual:
a) Determine cuál de los dos proyectos de inversión es preferible, de acuerdo con el criterio del VAN. (Hasta 0,75 puntos).

b) Calcule el pay-back de cada proyecto de inversión y seleccione el proyecto más recomendable aplicando el criterio. (Hasta 0,75 puntos).

c) ¿Ambos criterios dan lugar a las mismas decisiones? Justifique su respuesta. (Hasta 0,5 puntos).

Julio 2018 - A2 VAN y Payback

Una empresa debe escoger entre dos proyectos de inversión cuyo coste inicial es de 20.000€ en ambos casos y cuya previsión de flujos netos de caja aparece en la siguiente tabla (en €):

	Periodo 1	Periodo 2
Proyecto 1	10.000	15.000
Proyecto 2	7.500	20.000

a) Sabiendo que la tasa de descuento es del 15%, ¿qué proyecto recomendaría con el criterio del valor actual neto? Razone su respuesta. (Hasta 1 punto).

b) Si el objetivo de la empresa es recuperar la inversión realizada en el menor tiempo posible, ¿qué proyecto recomendaría? Razone su respuesta. (Hasta 1 punto).

Julio 2018 - B2

TIR

La empresa Raf S.L. desea renovar su maquinaria para cortar y pelar tomates. Se plantea dos inversiones alternativas con los siguientes flujos netos de caja esperados (en €):

	Periodo 1	Periodo 2
Máquina 1	100	150
Máquina 2	150	100

Sabiendo que el coste de cada una de las máquinas es de 200€:

a) Calcule la TIR de ambas inversiones. (Hasta 1,25 puntos).

b) Indique cuál de las dos inversiones sería más adecuada para cada una de las siguientes tasas de descuento: $r_1=0,08$; $r_2=0,16$; $r_3=0,20$ (Hasta 0,75 puntos).

Junio 2019 - A2 VAN y Subvención

Una empresa está considerando emprender un proyecto de inversión de tres años de duración cuyo desembolso inicial asciende a 60.000€. Las previsiones de cobros y pagos relacionados con el proyecto se detallan en la siguiente tabla:

	Cobros (€)	Pagos (€)
Año 1	40.000	10.000
Año 2	35.000	15.000
Año 3	25.000	5.000

a) Calcule los flujos netos de caja. (Hasta 0,3 puntos).

b) Si la tasa de descuento es del 10% y la empresa utiliza el criterio del valor actualizado neto, ¿estaría justificado llevar a cabo el proyecto de inversión? Razone su respuesta. (Hasta 0,7 puntos).

c) Si la administración local quisiera incentivar la inversión y ofreciera a la empresa una ayuda de 6.000€ para subvencionar el desembolso inicial, ¿cuál sería ahora la decisión de inversión de la empresa? Razone su respuesta. (Hasta 1 punto).

Julio 2019 - A2

TIR y Payback

Una empresa está estudiando la viabilidad de dos proyectos de inversión cuyo desembolso inicial es el mismo 50.000€. Los flujos de caja previstos para cada proyecto se detallan en la siguiente tabla:

	Año 1		Año 2	
	Cobros (€)	Pagos (€)	Cobros (€)	Pagos (€)
Proyecto 1	52.000	10.000	28.000	10.000
Proyecto 2	50.000	20.000	50.000	15.000

a) Calcule la tasa interna de rentabilidad de cada uno. (Hasta 1 punto).

b) Si la empresa solo puede desarrollar uno de los proyectos, ¿cuál recomendaría llevar a cabo de acuerdo con los resultados del apartado anterior? Razone su respuesta. (Hasta 0,2 puntos).

c) Si el objetivo de la empresa es recuperar la inversión realizada en el menor tiempo posible, ¿qué proyecto recomendaría a la empresa? Realice los cálculos necesarios. (Hasta 0,8 puntos).

Julio 2019 - B2

VAN

Una empresa está considerando llevar a cabo diferentes proyectos de inversión cuyas características se resumen en la siguiente tabla:

	Desembolso inicial (€)	Flujos netos de caja (€)	
		Año 1	Año 2
Proyecto 1	25.000	20.000	20.000
Proyecto 2	25.000	15.000	13.000
Proyecto 3	30.000	10.000	30.000

Sabiendo que la tasa de descuento es del 10%:

a) Calcule el valor actualizado neto de cada proyecto. (Hasta 1,5 puntos).

b) A partir de los resultados del apartado anterior, indique qué proyectos son viables y priorícelos, razone. (Hasta 0,5 puntos).

Junio 2020 - 2

TIR y Payback

Una empresa trata de decidir entre dos proyectos de inversión cuyo desembolso inicial es el mismo e igual a 50.000€. Los flujos netos de caja previstos para cada proyecto se detallan en la siguiente tabla:

	Año 1	Año 2
Proyecto 1	18.000 €	42.000 €
Proyecto 2	30.000 €	35.0

a) Calcule la tasa interna de rentabilidad de cada uno de los proyectos. Sabiendo que la tasa de descuento es del 6% y que la empresa sólo puede desarrollar uno de los proyectos, ¿cuál recomendaría llevar a cabo? Razone su respuesta. (Hasta 1 punto).

b) El objetivo de la empresa es recuperar la inversión en el menor tiempo posible, ¿qué proyecto recomendaría a la empresa? Realice los cálculos necesarios para justificar su recomendación. (Hasta 1 punto).

Junio 2020 - 3

VAN

Una empresa trata de decidir entre dos proyectos de inversión cuyo desembolso inicial es el mismo e igual a 50.000€. Los flujos netos de caja previstos para cada proyecto se detallan en la siguiente tabla:

	Cobros	Pagos
Año 1	20.000 €	20.000 €
Año 2	30.000 €	20.000 €
Año 3	40.000 €	20.000 €
Año 4	50.000 €	20.000 €

a) Calcule los flujos netos de caja. (Hasta 0,4 puntos).

b) Sabiendo que la tasa de descuento es del 15%, ¿cuál es el valor actualizado neto de la inversión? ¿Sería recomendable llevar a cabo el proyecto? (Hasta 0,8 puntos).

c) Calcule cuál sería el desembolso inicial máximo para que, con los mismos flujos netos de caja, el proyecto de inversión comience a ser viable. (Hasta 0,8 punto).

Septiembre 2020 - 2

VAN y TIR

Las características de dos proyectos de inversión se resumen en la siguiente tabla:

	Desembolso inicial	Flujos netos de caja	
		Año 1	Año 2
Proyecto 1	30.000 €	28.000 €	8.000 €
Proyecto 2	35.000 €	28.000 €	8.000 €

Sabiendo que la tasa de descuento es del 10%:

a) Calcule el valor actualizado neto de los proyectos. (Hasta 0,8 puntos).

b) Calcule la tasa interna de rentabilidad de los dos proyectos. (Hasta 0,8 puntos).

c) A partir de los resultados de los apartados a) y b), analice la viabilidad de cada uno de los proyectos. (Hasta 0,4 puntos).

Junio 2021 - 4

VAN

La siguiente tabla presenta las previsiones de cobros y pagos de un proyecto de inversión:

	Cobros (€)	Pagos (€)
Año 1	20.000	15.000
Año 2	35.000	5.000
Año 3	30.000	25.000

Una empresa está interesada en llevarlo a cabo y utiliza el criterio del valor actual neto para determinar la viabilidad del proyecto. Si la tasa de descuento es del 8%, se pide:

a) Calcule los flujos netos de caja de cada año.

b) Si el desembolso inicial asciende a 22.750 €, ¿sería recomendable que la empresa realizara el proyecto? Justifique su respuesta.

c) ¿Cuál sería el desembolso inicial máximo para el que sería recomendable que la empresa realizara el proyecto?

Julio 2021 - 3

VAN y Payback

Una empresa se está planteando la realización de dos proyectos de inversión cuyas características se resumen en la siguiente tabla:

	Desembolso inicial (€)	Flujos netos de caja (€)		
		Año 1	Año 2	Año 3
Proyecto 1	63.000	11.000	24.200	66.550
Proyecto 2	49.200	26.620	26.620	26.620

a) Sabiendo que la tasa de descuento es del 10%, calcule el valor actual neto de cada uno de los proyectos. Indique si son viables y razone su respuesta.

b) Con el criterio del plazo de recuperación, calcule el tiempo que se necesitaría para recuperar el desembolso inicial de cada uno de los proyectos de inversión.

c) Si sólo se pudiera desarrollar uno de los proyectos, ¿cuál recomendaría llevar a cabo? Razone su respuesta en base a los resultados de los apartados a) y b).

Julio 2021 - 4

TIR

Una empresa está estudiando la viabilidad de dos proyectos de inversión. Cada uno de los proyectos requiere de un desembolso inicial de 45.000 € y se prevén los siguientes cobros y pagos a lo largo de la vida de los proyectos:

	Año 1		Año 2	
	Cobros (€)	Pagos (€)	Cobros (€)	Pagos (€)
Proyecto 1	95.000	60.000	45.000	32.500
Proyecto 2	52.000	37.000	80.000	45.000

a) Para cada proyecto, calcule los flujos netos de caja de cada año.

b) Calcule la tasa interna de rentabilidad de cada uno de los proyectos.

c) Determine la viabilidad de cada uno de los proyectos si la tasa de descuento es igual a 5,5%. Razone su respuesta.

Junio 2022 - 4

VAN y Payback

Una empresa se está planteando dos proyectos de inversión con las siguientes características:

		Flujos netos de caja (€)			
	Desembolso inicial (€)	Año 1	Año 2	Año 3	Año 4
Proyecto 1	70.000	55.000	36.000	36.000	6.000
Proyecto 2	50.000	40.000	24.000	20.000	12.000

Se pide:

a) Con el criterio del plazo de recuperación, calcule el tiempo que se necesitaría para recuperar el desembolso inicial de cada uno de los proyectos de inversión. (Hasta 0,8 puntos)

b) Sabiendo que la tasa de descuento es del 5%, calcule el valor actual neto (VAN) de cada uno de los proyectos. Indique si son viables y razone su respuesta. (Hasta 1 punto)

c) Si sólo se pudiera desarrollar uno de los proyectos ¿cuál recomendaría llevar a cabo? Razone su respuesta en base a los resultados de los apartados a) y b). (Hasta 0,2 puntos)

Julio 2022 - 3

VAN y Payback

Sea un proyecto de inversión con las siguientes previsiones de cobros y pagos:

	Cobros (€)	Pagos (€)
Año 1	17.500	10.000
Año 2	18.200	9.200
Año 3	24.000	10.000
Año 4	27.500	11.000

Se pide:

a) Utilice el criterio del valor actual neto (VAN) para determinar la viabilidad del proyecto, sabiendo que la tasa de descuento es del 6% y que el desembolso inicial es de 50.000 €. Justifique si el proyecto es viable. (Hasta 1,2 puntos)

b) De acuerdo con el criterio del valor actual neto (VAN), ¿cuál sería el desembolso inicial máximo que, con los mismos flujos netos de caja y la misma tasa de descuento del 6%, aseguraría la viabilidad del proyecto? (Hasta 0,6 puntos)

c) Siguiendo el criterio del plazo de recuperación, ¿recuperaría el desembolso inicial de 50.000 € a lo largo de los 4 años que dura el proyecto? (Hasta 0,2 puntos)

Julio 2022 - 4

TIR

Una empresa está estudiando la viabilidad de un proyecto de inversión que supone un desembolso inicial de 90.000 € y que tiene las siguientes características:

Año 1		Año 2	
Cobros (€)	Pagos (€)	Cobros (€)	Pagos (€)
85.000	40.000	70.000	12.000

Se pide:

a) Calcule los flujos netos de caja del proyecto. (Hasta 0,2 puntos)

b) Calcule la tasa interna de rentabilidad (TIR) del proyecto. (Hasta 1,2 puntos)

c) Sin hacer cálculos añadidos, determine la viabilidad del proyecto si el coste del capital (también llamado tasa de descuento) fuera igual al 6, al 8 o al 10%. Razone su respuesta. (Hasta 0,6 puntos)

UNIDAD 9: LOS ESTADOS FINANCIEROS EN LA EMPRESA

Septiembre 2010 - A1

Cuenta de Pérdidas y Ganancias

La empresa de catering Goodmeal SA ha realizado las siguientes operaciones en su último ejercicio económico:

- Ha soportado unos gastos de personal de 25.000€.
- Ha tenido un coste de alimentos de 115.000€.
- Ha soportado gastos de alquiler de edificios de 3.400€.
- Ha practicado una amortización del inmovilizado de 3.200€.
- Ha cobrado unos intereses de cuentas bancarias de 1.500€.
- Ha pagado intereses de préstamos concedidos por 9.000€.
- Ha conseguido unos ingresos por ventas de 200.000€.
- Ha tenido unos gastos de luz de 1.700€.



- a) Calcule el resultado de explotación y el resultado financiero de la empresa (1 punto).
- b) Sabiendo que el impuesto sobre el beneficio es del 30%, calcule el resultado del ejercicio (1 punto).

Septiembre 2010 - B2

Cuenta de Pérdidas y Ganancias y Balance de Situación

La empresa distribuidora de videojuegos AllGames presenta los siguientes datos patrimoniales y de la actividad de la empresa, valorados en euros, a finales de año:

Ventas de mercaderías	200.000
Gastos de seguros	17.000
Mobiliario	6.000
Mercaderías	12.500
Letras pendientes de cobro a los clientes	5.400
Suministros de luz	41.700
Préstamo con bancos a devolver en 5 años	7.000
Equipos para proceso de información	12.000
Saldo a favor de la empresa en la cuenta corriente	4.000
Aportaciones de los socios	18.000
Letras aceptadas a sus proveedores	3.000
Dinero efectivo en caja	3.000
Suministros de agua	3.400
Reservas	5.000
Deuda con proveedores	6.000
Sueldos y salarios	134.000

a) Confeccione la cuenta de pérdidas y ganancias con los gastos e ingresos de la empresa, y calcule el resultado del ejercicio (1 punto).

b) Considerando el resultado obtenido en la cuenta de pérdidas y ganancias, confeccione el balance de situación con los elementos patrimoniales, agrupando las cuentas en masas patrimoniales y ordenándolas según las normas de presentación (1 punto).

Junio 2011 - A2

Cuenta de Pérdidas y Ganancias y Balance de Situación

A partir de la siguiente información, elabore el balance y la cuenta de pérdidas y ganancias:

- Existencias de mercaderías: 3.500€.
- Aportaciones a capital de los socios: 60.000€.
- Dinero en bancos: 1.430€.
- Gastos de personal: 5.600€.
- Deudas a corto plazo con entidades financieras: 2.500€.
- Deudas a largo plazo con entidades financieras: 7.500€.
- Amortización anual de las construcciones: 2.000€.
- Ventas de mercaderías: 27.000€.
- Deudas con proveedores: 2.700€.

- Derechos de cobro sobre clientes: 3.200€.
- Terrenos donde realiza su actividad: 40.000€.
- Valor de adquisición de las construcciones donde realiza su actividad: 80.000€.
- Amortización acumulada de las construcciones: 50.000€.
- Reserva legal de la empresa: 3.130€.
- Beneficio: Obténgase de la cuenta de pérdidas y ganancias.
- Compras de mercaderías: 16.500€.
- Gastos por intereses de las deudas con entidades financieras: 600€.
- Se asume que el impuesto sobre beneficios es igual a cero.

Julio 2013 - A1

Cuenta de Pérdidas y Ganancias y Balance de Situación

Se dispone de la siguiente información correspondiente al ejercicio 2012 de una empresa dedicada a la comercialización de trajes de fiesta:

- Las compras de trajes ascienden a 70.000€.
- La reserva legal asciende a 20.155€.
- Los sueldos del personal ascienden a 42.000€.
- Las deudas con las entidades financieras ascienden a 40.000€, de los cuales 5.000€ se pagarán en el plazo de un año. Los intereses de estas deudas ascienden a 2.100€.
- El local en el que realiza la actividad se adquirió por 130.000€, de los cuales 30.000€ corresponden al valor del terreno y el resto a la construcción. Hasta la fecha se ha amortizado en 45.000€, siendo la amortización anual de 5.000€.

- El mobiliario se adquirió por 18.000€, y sabemos que cada año pierde un 15% de su valor (calculado siempre respecto a su valor de adquisición), habiendo estado en la empresa durante 3 años.
- Las ventas de trajes ascienden a 125.000€.
- Dispone de facturas pendientes de pago a proveedores por importe de 5.600€.
- El impuesto sobre el beneficio asciende al 30% del resultado antes de impuestos.
- Los gastos de luz ascienden a 850€.
- Tiene trajes en el almacén por importe de 25.000€.
- Dispone de 7.500€ en su cuenta bancaria.
- El capital asciende a 60.000€.

A partir de la información anterior, se pide que:

a) Elabore la cuenta de pérdidas y ganancias. (Hasta 0,75 puntos).

b) Elabore el balance de la empresa. (Hasta 1,25 puntos).

Junio 2014 - B2

Cuenta de Pérdidas y Ganancias y Balance de Situación

Se dispone de la siguiente información correspondiente al ejercicio 2013 de una empresa dedicada a la comercialización de aparatos de telefonía:

- Las compras de teléfonos, para su venta, ascienden a 50.000€.
- La reserva legal es de 15.775€.
- Los sueldos del personal suman 25.000€.
- Las deudas con las entidades financieras ascienden a 20.000€, de los cuales 4.000€ se pagarán en 2016 y el resto a partir de 2017. Los intereses de estas deudas en 2013 ascienden a 1.100€.
- El local en el que realiza la actividad se adquirió el 1 de enero de 2010 por 90.000€, de los cuales 18.000€ corresponden al valor del terreno y el resto a la construcción. La amortización anual de la construcción es de 4.500€.

- El mobiliario se adquirió por 15.000€, y sabemos que cada año pierde un 20% de dicho valor, habiendo estado en la empresa durante 2 años.
- Las ventas de teléfonos ascienden a 105.000€.
- Dispone de facturas pendientes de pago a proveedores por importe de 4.200€.
- El impuesto sobre el beneficio asciende al 30% del resultado antes de impuestos. (Considérese que dicho impuesto ha sido pagado ya a la Hacienda Pública, por lo que no debe ser considerado como una deuda para la empresa).
- Los gastos de luz y agua son 650€.
- Tiene teléfonos en el almacén por importe de 12.000€.
- Dispone de 6.500€ en su cuenta bancaria.
- El capital asciende a 45.000€.

A partir de la información anterior, se pide que:

a) Elabore la cuenta de pérdidas y ganancias. (Hasta 0,75 puntos).

b) Elabore el balance de la empresa. (Hasta 1,25 puntos).

Junio 2016 - A2 Balance de situación

A 31 de diciembre de 2015, se dispone de la siguiente información de una empresa dedicada a la comercialización de electrodomésticos:

- El capital social asciende a 7.000€.
- Los programas informáticos que utiliza se adquirieron hace 2 años por 1.200€, teniendo una vida útil de 6 años.
- Dispone de ordenadores adquiridos por 2.500€. Sabemos que cada año pierden un 25% de su valor, la empresa los adquirió hace 2 años.
- El local lo tiene alquilado a la empresa propietaria del mismo por 50.000€ al año, habiendo firmado el contrato por 10 años.
- Tiene deudas con sus proveedores por importe de 20.000€.
- Dispone de una furgoneta de reparto adquirida el 01 de enero de 2013 por 42.000€. Sabemos que su amortización anual asciende a 7.000€.
- Dispone en el almacén de electrodomésticos valorados en 30.000€. ⁹⁴

- Las deudas con entidades financieras son 30.000€, de los que 10.000€ deberá pagarlos el 30 de septiembre de 2016 y el resto a partir del 2017.
- Dispone de 3.800€ en su cuenta corriente.
- La reserva legal asciende a 2.700€.
- El resultado obtenido en este ejercicio es de pérdidas de 2.850€

A partir de la información anterior, se pide que elabore el balance de la empresa. (Hasta 2 puntos).

Junio 2016 - B2

Cuenta de Pérdidas y Ganancias

Se dispone de la siguiente información sobre los ingresos y gastos correspondientes a 2015 de una empresa dedicada a la compra-venta de electrodomésticos:

- Las compras de electrodomésticos ascienden a 33.250€.
- La cuota anual que paga la empresa por el préstamo que le concedieron asciende a 1.500€, correspondiendo 250€ a los intereses y el resto a la devolución del capital.
- El local en el que desarrolla su actividad lo tiene alquilado, lo que le supone un desembolso de 27.000€ anuales.
- Las ventas de electrodomésticos ascienden a 130.000€.
- El impuesto sobre el beneficio supone el 30%.
- Los recibos de la luz y el agua ascienden a 1.200€ y 750€.

- El banco en el que tiene sus cuentas corrientes le ha comunicado que el dinero en ellas depositado le ha generado unos intereses de 200€.
- Los sueldos y salarios del personal de la empresa son de 42.000€.
- La seguridad social a cargo de la empresa asciende a 6.350€.
- Hasta el 30 de abril de este año disponía de un camión en alquiler para realizar los repartos de electrodomésticos, lo que le supuso un desembolso hasta esta fecha de 4.000€. El 1 de mayo adquirió un camión para realizar esta actividad por importe de 94.500€. Sabemos que el camión tiene una vida útil de 7 años.

A partir de la información anterior, se pide que elabore la cuenta de pérdidas y ganancias de la empresa. (Hasta 2 puntos).

Julio 2016 - B1

Cuenta de Pérdidas y Ganancias y Balance de Situación

Se dispone de la siguiente información correspondiente al ejercicio 2015 de una empresa dedicada a la comercialización de lámparas:

- Las compras de lámparas, para su venta, ascienden a 40.000€.
- La reserva legal es de 2.350€.
- Los sueldos del personal suponen 32.500€.
- Las deudas con las entidades financieras ascienden a 24.000€, de los cuales 6.000€ se pagarán en 2016 y el resto a partir de 2017. Los intereses de estas deudas son de 1.500€.
- El local en el que realiza la actividad lo tiene alquilado desde el 1 de enero de 2012, suponiéndole un gasto anual de 36.000€.

- El mobiliario de tienda se adquirió el 1 de enero de 2013 por 50.000€, y tiene una vida útil de 5 años, amortizándose por igual cada año.
- Las ventas de lámparas ascienden a 125.000€.
- Dispone de facturas pendientes de pago a proveedores por 6.400€.
- El impuesto sobre el beneficio asciende al 30% del resultado antes de impuestos. (Considérese que dicho impuesto ha sido pagado ya a la Hacienda Pública, por lo que no debe ser considerado como una deuda para la empresa).
- Dispone de facturas pendientes de cobro a clientes por 1.035€.
- Los gastos de luz y agua ascienden a 2.450€.
- Tiene lámparas en el almacén por importe de 18.000€.
- Dispone de 7.500€ en su cuenta bancaria.
- El capital es de 12.000€.

A partir de la información, se pide que, a 31 de diciembre de 2015:

a) Elabore la cuenta de pérdidas y ganancias. (Hasta 0,75 puntos).

b) Elabore el balance de la empresa. (Hasta 1,25 puntos).

Junio 2017 - A1

Cuenta de Pérdidas y Ganancias

A 31 de diciembre de 2016, se dispone de la siguiente información de una empresa dedicada a la compra-venta de zapatos:

- Las compras de zapatos han ascendido a 35.000€.
- El local en el que desarrolla su actividad lo adquirió el 01 de enero de 2014 por 300.000€, teniendo una vida útil de 30 años.
- Durante este ejercicio, la empresa ha tenido que realizar una serie de reparaciones en el local que han ascendido a 4.200€
- La furgoneta que utiliza la empresa la ha adquirido al comienzo de 2016 por 40.000€ y tiene una vida útil de 5 años.
- La cuota que paga la empresa por el préstamo que le concedieron asciende a 1.200€, correspondiendo 125€ a los intereses y el resto a la devolución del capital.
- Las ventas de zapatos ascienden a 110.000€.

- El impuesto sobre el beneficio supone el 25% del resultado antes de impuestos.
- Los recibos de la luz ascienden a 800€.
- La empresa tiene acciones del Banco Liquidez que le han generado unos dividendos de 1.500€.
- Los sueldos y salarios del personal de la empresa son de 30.000€.
- La seguridad social a cargo de la empresa asciende a 5.400€.

A partir de la información anterior, elabore la cuenta de pérdidas y ganancias de la empresa. (Hasta 2 puntos).

Junio 2017 - B1 Balance de situación

A 31 de diciembre de 2016, se dispone de la siguiente información de una empresa dedicada a la comercialización de aparatos electrónicos:

- El capital social asciende a 100.000€.
- Las aplicaciones informáticas que utiliza se adquirieron hace 3 años por 1.300€, teniendo una vida útil de 5 años.
- Los ordenadores adquiridos por 3.500€. Sabemos que cada año pierden un 25% de su valor, y que la empresa los adquirió hace 4 años.
- El local en el que realiza su actividad lo adquirió el 01/01/2010 por 150.000€, teniendo una vida útil de 25 años.
- Tiene deudas con sus proveedores por importe de 15.000€.
- Dispone en el almacén de aparatos electrónicos valorados 30.000€.

- Las deudas con entidades financieras ascienden a 25.000€ de los cuales 5.000€ deberá pagarlos el 30 de noviembre de 2017 y el resto a partir del 2018.
- Dispone de 2.630€ en su cuenta corriente.
- Sus clientes le deben facturas por importe de 5.000€.
- La reserva legal asciende a 2.700€.
- El resultado obtenido en este ejercicio es de beneficios de 3.450€.

A partir de la información anterior, elabore el balance de la empresa.
(Hasta 2 puntos).

Julio 2017 - B2

Cuenta de Pérdidas y Ganancias y Balance de Situación

A 31 de diciembre de 2016 se dispone de la siguiente información de una empresa dedicada a la comercialización de televisores:

- Las compras de televisores para su venta han ascendido a 65.000€.
- Las ventas de televisores ascienden a 120.000€.
- Los sueldos y salarios del personal de la empresa son 35.000€, siendo además la Seguridad Social a cargo de la empresa de 6.300€.
- Los ordenadores que utiliza para realizar la gestión de su actividad los adquirió hace 2 años por 4.800€, teniendo una vida útil de 4 años.
- Los programas informáticos utilizados por la empresa los adquirió hace 3 años por 3.000€. Tienen una vida útil de 6 años.

- El local en el que desarrolla su actividad lo tiene alquilado desde hace 3 años. El importe anual del alquiler es de 10.500€.
- La reserva legal asciende a 1.200€.
- El recibo de la luz asciende a 2.300€.
- Las deudas con entidades financieras son 10.000€ de los cuales 2.500€ deberá pagarlos el 15 de agosto de 2017 y el resto a partir del 2018. Los intereses correspondientes a 2016 ascienden a 220€.
- Dispone de televisores en el almacén por valor de 5.300€ que aún no ha podido vender.
- Tiene facturas pendientes de cobro de clientes de 2.500€, y facturas pendientes de pago a proveedores por importe de 1.350€.
- Dispone de 2.830€ en la cuenta corriente de la empresa.
- El capital social asciende a 3.000€.

A partir de la información anterior, se pide que:

a) Elabore la cuenta de pérdidas y ganancias (Hasta 0,75 puntos).

b) Elabore el balance de la empresa. (Hasta 1,25 puntos)

Julio 2018 - B1

Cuenta de Pérdidas y Ganancias y Balance de Situación

A 31 de diciembre de 2017 se dispone de la siguiente información de una empresa dedicada a la comercialización de fruta:

- El almacén en el que desarrolla su actividad lo adquirió el 1 de julio de 2007 por 300.000€ correspondiendo el 20% al valor del terreno. La vida útil de la construcción se estima en 30 años.
- Las ventas de fruta han ascendido a 423.600€.
- Tiene fruta en el almacén valorada en 5.500€.
- El capital social asciende a 100.000€.
- Los recibos del agua y luz correspondientes a 2017 ascienden respectivamente a 3.500€ y 10.200€.
- Tiene facturas pendientes de cobro a clientes por importe de 18.000€ y pendientes de pago a proveedores por importe de 30.000€.

- La furgoneta con la que realiza el reparto se adquirió el 1 de enero de 2016. Su vida útil son 4 años y, una vez registrada la amortización correspondiente a 2017, se encuentra amortizada en 25.000€.
- Las revisiones y reparaciones que se han tenido que hacer en la furgoneta en 2017 han ascendido a 1.800€.
- Las deudas con entidades de crédito ascienden a 90.000€, de los cuales 15.000€ deberá devolverlos el 30 de junio de 2018 y el resto a partir de junio de 2019. Los intereses en 2017 ascienden a 4.500€.
- Los salarios de los trabajadores son 120.000€. Adicionalmente, la Seguridad Social a cargo de la empresa asciende a 24.000€.
- Las compras de fruta han ascendido a 229.500€.
- La reserva legal asciende a 40.800€.
- El impuesto sobre el beneficio supone el 25% del resultado antes de impuestos, asumiendo que en la fecha de cierre ya ha sido pagado.

- Dispone de 3.500€ en cuentas corrientes.

A partir de la información anterior:

a) Calcule la amortización anual y la acumulada para cada uno de los elementos de inmovilizado. (Hasta 0,3 puntos).

b) Elabore la cuenta de pérdidas y ganancias. (Hasta 0,6 puntos).

c) Elabore el balance de la empresa. (Hasta 1,1 puntos).

Junio 2019 - A1

Cuenta de Pérdidas y Ganancias

A 31 de diciembre de 2018, se dispone de la siguiente información de una empresa dedicada a la prestación de servicios de asesoría:

- Las compras (consumos) realizadas ascienden a 10.000€.
- El local en el que desarrolla su actividad lo adquirió el 01/07/2014 por 400.000€, de los cuales 50.000€ corresponden al valor del terreno. Su vida útil se estima en 40 años. Su valor residual se considera nulo.
- Los gastos de agua y luz son 2.300€ y 5.400€, respectivamente.
- Los ordenadores que utiliza los adquirió el 01/01/2016 por 6.000€ y tienen una vida útil de 6 años. Su valor residual se considera nulo.
- Los programas informáticos utilizados los adquirió el 01/01/2016 por 2.500€. A 31 de diciembre de 2017, y una vez dotada la amortización correspondiente a 2017, su amortización acumulada ascendía a 1.250€. Su valor residual se considera nulo. a 30.000€.

- Dispone de un préstamo por el que en este ejercicio debe pagar una cuota de 2.500€, correspondiendo 350€ a los intereses y el resto a la devolución del capital.
- Los servicios de asesoría prestados suponen ingresos de 320.000€.
- El impuesto del beneficio es el 25% del resultado antes de impuestos.
- La empresa tiene obligaciones del Estado que le han generado unos intereses de 750€.
- Los sueldos y salarios del personal de la empresa son de 155.000€.
- La seguridad social a cargo de la empresa asciende a 30.000€.

A partir de la información anterior, se pide que:

a) Calcule la amortización anual para cada uno de los elementos de inmovilizado que aparecen en el enunciado. (Hasta 0,3 puntos).

b) Elabore la cuenta de pérdidas y ganancias de la empresa. (Hasta 1,7 puntos).

Junio 2019 - B1 Balance de situación

A 31 de diciembre de 2018, se dispone de la información de una empresa dedicada a la comercialización de aparatos de aire acondicionado:

- Las aplicaciones informáticas que utiliza se adquirieron el 01/07/2016 por 4.200€. Sabemos que, una vez registrada la amortización correspondiente a 2018, su valor neto contable es de 1.575€. Su valor residual se considera nulo.
- Dispone de 6.298€ en su cuenta corriente.
- El capital social asciende a 85.000€.
- El resultado obtenido en este ejercicio es de pérdidas de 5.327€.
- Las deudas con entidades financieras ascienden a 80.000€. Todas ellas tienen vencimiento a partir de 2020.
- Dispone de ordenadores adquiridos el 01/07/2016 por 2.500€, teniendo una vida útil de 5 años y valor residual nulo.

- Tiene deudas con sus proveedores por importe de 18.400€.
- El local lo adquirió el 01/01/2014 por 180.000€, correspondiendo el 10% al valor del terreno y el resto a la construcción. Tiene una vida útil de 40 años. Se considera un valor residual nulo.
- Dispone en el almacén de aparatos de aire acondicionado para vender valorados en 12.000€.
- Sus clientes le deben facturas por importe de 10.500€.
- La reserva legal asciende a 13.300€.

A partir de la información anterior, se pide que:

a) Calcule la amortización acumulada para cada uno de los elementos de inmovilizado que aparecen en el enunciado. (Hasta 0,3 puntos).

b) Elabore el balance de la empresa. (Hasta 1,7 puntos).

Julio 2019 - B1

Cuenta de Pérdidas y Ganancias y Balance de Situación

A 31 de diciembre de 2018 se dispone de la siguiente información de una empresa dedicada a la comercialización de productos de papelería:

- Las ventas de material de papelería han ascendido a 150.000€.
- Las ventas las ha realizado al contado. Sin embargo, tiene facturas pendientes de pago a sus proveedores por importe de 26.000€.
- Tiene material de papelería en el almacén valorado en 5.500€.
- Los recibos de luz correspondientes a 2018 suman 8.300€.
- El capital social es de 60.000€.
- La reserva legal asciende a 25.368,75€.
- El local lo adquirió el 1 de julio de 2012 por 180.000€, correspondiendo el 30% al valor del terreno. La vida útil de la construcción se estima en 40 años. Su valor residual se considera nulo.

- Las deudas con entidades de crédito son 50.000€, de los cuales 15.000€ deberá devolverlos el 30 de noviembre de 2019 y el resto a partir de 2020. Los intereses de 2018 ascienden a 2.400€.
- Los salarios de los trabajadores ascienden a 54.000€. Adicionalmente, la Seguridad Social a cargo de la empresa asciende a 11.000€.
- Las compras (consumos) de material de papelería que posteriormente vende han ascendido a 54.500€.
- El impuesto sobre el beneficio supone el 25% del resultado antes de impuestos (en la fecha de cierre ya ha sido pagado).
- Dispone de 8.831,25€ en cuentas corrientes.

A partir de la información anterior, se pide que:

- a) Calcule la amortización anual y la acumulada del elemento de inmovilizado que aparece en el enunciado. (Hasta 0,3 puntos).

b) Elabore la cuenta de pérdidas y ganancias. (Hasta 0,6 puntos).

c) Elabore el balance de la empresa. (Hasta 1,1 puntos).

Septiembre 2020 - 4

Cuenta de Pérdidas y Ganancias y Balance de Situación

A 31 de diciembre de 2019 se dispone de la siguiente información de una empresa dedicada a la comercialización de aparatos electrónicos:

- Las ventas de aparatos electrónicos han sido de 180.000€. A fecha de elaboración de las cuentas anuales, quedan pendientes de cobro el 20% de las ventas anteriores.
- Las compras de aparatos electrónicos han ascendido a 65.000€, quedando el 40% de las mismas pendientes de pago a fecha de elaboración de las cuentas anuales.
- El capital social es de 70.000€.
- La reserva legal asciende a 36.343,75€.
- Tiene deudas con entidades de crédito por importe de 60.000€, de las cuales, el 20% tienen vencimiento el 30 de junio de 2020, y el resto se tendrán que devolver a partir del 30 de junio de 2021.

- Los intereses correspondientes a 2019 de las deudas anteriores son de 6.000€.
- Los salarios de los trabajadores ascienden a 40.000€.
- Además, la seguridad social a cargo de la empresa equivale al 20% del importe de los salarios.
- Desarrolla su actividad en un local comercial que adquirió el 1 de julio de 2015 por 200.000€, correspondiendo el 25% al valor del terreno. La vida útil de la construcción se estima en 40 años. Se estima un valor residual nulo.
- Dispone de un ordenador adquirido el 1 de enero de 2019 por 4.500€. Se estima una vida útil de 4 años, y un valor residual nulo.
- Los programas de ordenador se adquirieron el 1 de enero de 2019 por 1.300€, estimándose una vida útil de 2 años, y un valor residual nulo.
- Dispone de aparatos electrónicos en el almacén por valor de 7.500€.
- El recibo de la luz asciende a 1.200€.

- El impuesto sobre el beneficio supone el 25% del resultado antes de impuestos (en la fecha de cierre ya ha sido pagado).
- Dispone de 2.400€ en cuenta corriente.

A partir de la información anterior, se pide que:

a) Calcule la amortización anual y la acumulada de los elementos de inmovilizado que aparecen en el enunciado. (Hasta 0,3 puntos).

b) Elabore la cuenta de pérdidas y ganancias. (Hasta 0,6 puntos).

c) Elabore el balance de la empresa. (Hasta 1,1 puntos).

Junio 2021 - 3

Cuenta de Pérdidas y Ganancias y Balance de Situación

A 31 de diciembre de 2020 se dispone de la siguiente información de una empresa dedicada a la comercialización de mascarillas:

- Las compras (consumos) de mascarillas para su comercialización han ascendido a 100.000 €, de las que, a fecha de elaboración de las cuentas anuales, solo se han pagado el 60% de las mismas.
- Dispone de 143.588,75 € en cuenta corriente.
- Dispone de mascarillas en el almacén por valor de 15.500 €.
- El recibo de la luz asciende a 840 €.
- Los programas de ordenador se adquirieron el 1 de enero de 2019 por 1.200 €, estimándose una vida útil de 3 años y un valor residual nulo.
- El capital social es de 80.000 €.
- Desarrolla su actividad en un local comercial que tiene alquilado y cuyo coste anual asciende 15.000 €.

- Tiene deudas con entidades de crédito por importe de 50.000 €, de las cuales, el 20% tienen vencimiento el 31 de diciembre de 2021, y el resto se tendrán que devolver a partir del 31 de diciembre de 2022. Los intereses de 2020 de estas deudas han ascendido a 2.500 €.
- La reserva legal asciende a 15.500 €.
- Las ventas de mascarillas han ascendido a 240.000 €. A fecha de elaboración de las cuentas anuales, se han cobrado el 70%.
- Los salarios de los trabajadores ascienden a 45.000 €. Adicionalmente, la Seguridad Social a cargo de la empresa supone el 22% del importe de los salarios.
- Dispone de 1 ordenador adquirido el 1 de enero de 2019, por 5.500 €. Se estima una vida útil de 4 años, y un valor residual nulo.
- El impuesto sobre el beneficio supone el 25% del resultado antes de impuestos (suponer que en la fecha de cierre ya ha sido pagado).

A partir de la información anterior, se pide para el año 2020:

a) Calcule la amortización anual y la acumulada de los elementos de inmovilizado que aparecen en el enunciado.

b) Elabore la cuenta de pérdidas y ganancias de la empresa.

c) Elabore el balance de la empresa.

Junio 2022 - 3

Cuenta de Pérdidas y Ganancias y Balance de Situación

A 31 de diciembre de 2021 se dispone de la siguiente información de una empresa dedicada a la comercialización de artículos de papelería:

- Las compras de artículos de papelería para su venta han ascendido a 50.000 €. De estas, a fecha de elaboración del balance sabemos que se han pagado el 80% de las mismas, quedando el resto pendiente de pago.
- En cuenta corriente dispone de 42.943,75 €.
- En el almacén dispone de productos de papelería por valor de 8.500 €.
- El recibo de la luz asciende a 1.200 €.
- El 01 de enero de 2019 adquirió un ordenador por 4.500 €. Se estima una vida útil de 4 años, y un valor residual nulo.
- Los programas de ordenador se adquirieron también a principios de 2019 por 1.500 €, con una vida útil de 3 años, y un valor residual nulo.
- El capital social es de 210.000 €.

- Tiene deudas con entidades de crédito por importe de 40.000 €, cuyas fechas de devolución son las siguientes: el 30 de junio de 2022 se tendrán que devolver el 25% de las mismas; el 31 de diciembre de 2022 vence otro 25%; el 30 de junio de 2023 vence otro 25%; finalmente el 31 de diciembre de 2023 tiene vencimiento el resto.
- Los intereses correspondientes a 2021 de las deudas anteriores han ascendido a 2.500 €.
- La reserva legal asciende a 47.000 €.
- Las ventas de artículos de papelería han ascendido a 140.000 €. A fecha de elaboración del balance sabemos que se han cobrado el 90% de las mismas, quedando el resto pendiente de cobro.
- Los salarios de los trabajadores ascienden a 25.000 €. Adicionalmente, la seguridad social a cargo de la empresa supone el 20% del importe de los salarios.

- Desarrolla su actividad en un local comercial que adquirió el 01 de julio de 2018 por 300.000 €, correspondiendo el 10% al valor del terreno. La vida útil de la construcción se estima en 40 años, considerando su valor residual nulo.

- El impuesto sobre el beneficio supone el 25% del resultado antes de impuestos (en la fecha de cierre ya ha sido pagado).

A partir de la información anterior, se pide:

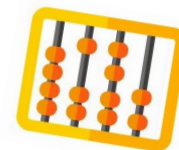
a) Calcule la amortización anual y la acumulada de los elementos de inmovilizado que aparecen en el enunciado. (Hasta 0,3 puntos)

b) Elabore la cuenta de pérdidas y ganancias de la empresa. (Hasta 0,5 puntos)

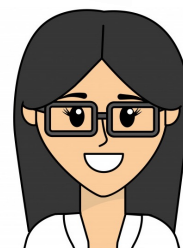
c) Elabore el balance de la empresa. (Hasta 1,2 puntos)

UNIDAD 10: ANALIZAMOS LOS ESTADOS FINANCIEROS DE LA EMPRESA

Septiembre 2011 - B2 Ratios y Rentabilidad



A partir del siguiente balance y cuenta de pérdidas y ganancias, calcule e interprete las ratios de liquidez, garantía o solvencia, endeudamiento, rentabilidad económica y rentabilidad financiera.



ACTIVO		PATRIMONIO NETO Y PASIVO	
A) ACTIVO NO CORRIENTE	86.200	A) PATRIMONIO NETO	65.650
Inmovilizado intangible	3.200	Fondos propios	65.650
Aplicaciones informáticas	8.500	Capital social / Capital	60.000
Amort. acumulada inmov. intangible	-5.300	Reserva Legal	3.130
Inmovilizado material	83.000	Resultados del ejercicio	2.520
Terrenos y construcciones	100.000	B) PASIVO NO CORRIENTE	27.000
Maquinaria y utillaje	45.000	Deudas a largo plazo	27.000
Amort. acumulada inmov. material	-62.000	Deudas entidades de crédito a l/p	27.000
B) ACTIVO CORRIENTE	16.650	C) PASIVO CORRIENTE	10.200
Existencias	4.500	Deudas a corto plazo	5.400
Mercaderías	4.500	Deudas entidades de crédito a c/p	5.400
Deudores comerc. y otras cuentas a cobrar	9.300	Acreeedores comerc. y otras cuentas a pagar	4.800
Clientes, efectos comerc. a cobrar	9.300	Proveedores, efectos comerc. a pagar	4.800
Efectivo y otros activos líquidos equivalentes	2.850		
Bancos	2.850		
TOTAL ACTIVO	102.850	TOTAL PATRIMONIO NETO Y PASIVO	102.850

CUENTA DE PÉRDIDAS Y GANANCIAS	Importe (€)
1. INGRESOS DE EXPLOTACIÓN	
Ventas de mercaderías	27.220
2. GASTOS DE EXPLOTACIÓN	
Aprovisionamientos	-16.300
Compras de mercaderías	-16.300
Gastos de personal	-5.800
Salarios y Seguridad Social	-5.800
Amortización del inmovilizado	-2.100
A. RESULTADO DE EXPLOTACIÓN (1-2)	3.020
3. INGRESOS FINANCIEROS	200
4. GASTOS FINANCIEROS	-700
B. RESULTADO FINANCIERO	-500
C. RESULTADO ANTES DE IMPUESTOS (A+B)	2.520
5. Impuesto sobre el beneficio	0
RESULTADO DEL EJERCICIO (C-5)	2.520

Junio 2012 - B2 Ratios y Rentabilidad

A partir de la siguiente cuenta de pérdidas y ganancias y del siguiente balance:

CUENTA DE PÉRDIDAS Y GANANCIAS	Importe (€)
1. INGRESOS DE EXPLOTACIÓN	
Ventas de mercaderías	28.220
2. GASTOS DE EXPLOTACIÓN	
Aprovisionamientos	-17.300
Compras de mercaderías	-17.300
Gastos de personal	-6.300
Salarios y Seguridad Social	-6.300
Amortización del inmovilizado	-1.600
A. RESULTADO DE EXPLOTACIÓN (1-2)	3.020
3. INGRESOS FINANCIEROS	400
4. GASTOS FINANCIEROS	-900
B. RESULTADO FINANCIERO	-500
C. RESULTADO ANTES DE IMPUESTOS (A+B)	2.520
5. Impuesto sobre el beneficio	-756
RESULTADO DEL EJERCICIO (C-5)	1.764

ACTIVO		PATRIMONIO NETO Y PASIVO	
A) ACTIVO NO CORRIENTE	86.200	A) PATRIMONIO NETO	64.894
Inmovilizado Intangible	3.200	Fondos propios	
Aplicaciones Informáticas	6.200	Capital social / Capital	62.000
Amort. Ac. inmov. Intangible	-3.000	Reserva Legal	1.130
Inmovilizado material	83.000	Resultados del ejercicio	1.764
Terrenos y construcciones	70.000		
Equipos para procesos de información	20.000	B) PASIVO NO CORRIENTE	13.400
Elementos de transporte	35.000	Deudas a largo plazo	
Amort. Ac. inmov. Material	-42.000	Deudas entidades de crédito a l/p	13.400
B) ACTIVO CORRIENTE	15.894	C) PASIVO CORRIENTE	23.800
Existencias		Deudas a corto plazo	
Mercaderías	8.544	Deudas entidades de crédito a c/p	20.000
Deudores comerciales y otras cuentas a cobrar		Acreeedores comer. y otras cuentas a pagar	
Deudores	5.400	Acreeedores por prestación de servicios	3.800
Efectivo y otros activos líquidos equivalentes			
Bancos	1.950		
TOTAL ACTIVO (A+B)	102.094	TOTAL PATRIMONIO NETO Y PASIVO (A+B+C)	102.094

a) Calcule los ratios de liquidez, garantía o solvencia, endeudamiento, rentabilidad económica y rentabilidad financiera. (Hasta 1 punto).

b) ¿Cómo describiría la situación económico – financiera de esta empresa de acuerdo con los valores obtenidos? (Hasta 1 punto).

Julio 2014 - B1

Ratios y Rentabilidad

A partir de la siguiente cuenta de pérdidas y ganancias y del siguiente balance:

CUENTA DE PÉRDIDAS Y GANANCIAS	Importe (€)
1. INGRESOS DE EXPLOTACIÓN	
Ventas de mercaderías	20.270
Prestaciones de servicio	2.500
2. GASTOS DE EXPLOTACIÓN	
Aprovisionamientos	-15.250
Compras de mercaderías	-15.250
Gastos de personal	-7.400
Salarios y Seguridad Social	-7.400
Otros gastos de explotación	-3.700
Luz, agua	-3.700
Amortización del inmovilizado	-1.340
A. RESULTADO DE EXPLOTACIÓN (1-2)	-4.920
3. INGRESOS FINANCIEROS	1.800
4. GASTOS FINANCIEROS	-3.400
B. RESULTADO FINANCIERO (3-4)	-1.600
C. RESULTADO ANTES DE IMPUESTOS (A+B)	-6.520
5. Impuesto sobre el beneficio	
RESULTADO DEL EJERCICIO (C-5)	-6.520

ACTIVO		PATRIMONIO NETO Y PASIVO	
A) ACTIVO NO CORRIENTE	68.580	A) PATRIMONIO NETO	26.980
Inmovilizado material	68.580	Fondos propios	26.980
Terrenos y construcciones	65.000	Capital social / Capital	30.000
Maquinaria	27.200	Reserva Legal	3.500
Equipos para procesos de información	5.500	Resultados del ejercicio	-6.520
Elementos de transporte	35.000		
Amort. Ac. inmov. Material	-64.120	B) PASIVO NO CORRIENTE	30.000
		Deudas a largo plazo	30.000
		Deudas entidades de crédito a l/p	30.000
B) ACTIVO CORRIENTE	14.100	C) PASIVO CORRIENTE	25.700
Existencias	3.700	Deudas a corto plazo	15.000
Mercaderías	3.700	Deudas entidades de crédito a c/p	15.000
Deudores comerciales y otras cuentas a cobrar	7.900	Acreedores comer. y otras cuentas a pagar	10.700
Clientes	4.700	Proveedores	7.500
Deudores	3.200	Acreedores por prestación de servicios	3.200
Efectivo y otros activos líquidos equivalentes	2.500		
Bancos	2.500		
TOTAL ACTIVO (A+B)	82.680	TOTAL PATRIMONIO NETO Y PASIVO (A+B+C)	82.680

a) Calcule las ratios de liquidez, disponibilidad y endeudamiento. Interprete el resultado de las ratios calculadas, elaborando un diagnóstico de la situación de liquidez y endeudamiento de la empresa. (Hasta 1,25 puntos).

b) Calcule los ratios de rentabilidad económica y rentabilidad financiera, e interprete su significado. (Hasta 0,75 puntos).

Junio 2015 - B2 Ratios y Rentabilidad

A partir de la siguiente cuenta de pérdidas y ganancias y del siguiente balance:

CUENTA DE PÉRDIDAS Y GANANCIAS	Importe (€)
1. INGRESOS DE EXPLOTACIÓN	
Ventas de mercaderías	200.180
Prestaciones de servicio	52.500
2. GASTOS DE EXPLOTACIÓN	
Aprovisionamientos	-115.350
Compras de mercaderías	-115.350
Gastos de personal	-74.000
Salarios y Seguridad Social	-74.000
Otros gastos de explotación	-37.000
Luz, agua	-37.000
Amortización del inmovilizado	-13.400
A. RESULTADO DE EXPLOTACIÓN	12.930
3. INGRESOS FINANCIEROS	1.350
4. GASTOS FINANCIEROS	-2.480
B. RESULTADO FINANCIERO	-1.130
C. RESULTADO ANTES DE IMPUESTOS	11.800
5. Impuesto sobre el beneficio	-3.540
RESULTADO DEL EJERCICIO	8.260

ACTIVO	Importe (€)	PATRIMONIO NETO Y PASIVO	Importe (€)
A) ACTIVO NO CORRIENTE	59.460	A) PATRIMONIO NETO	37.350
Inmovilizado material	59.460	Fondos propios	37.350
Terrenos y construcciones	45.500	Capital social / Capital	25.000
Maquinaria	17.200	Reserva Legal	4.090
Equipos para procesos de información	3.500	Resultados del ejercicio	8.260
Elementos de transporte	38.500		
Amort. Ac. inmov. Material	-45.240	B) PASIVO NO CORRIENTE	36.000
		Deudas a largo plazo	36.000
		Deudas entidades de crédito a l/p	36.000
B) ACTIVO CORRIENTE	31.640	C) PASIVO CORRIENTE	17.750
Existencias	25.700	Deudas a corto plazo	12.000
Mercaderías	25.700	Deudas entidades de crédito a c/p	12.000
Deudores comerciales y otras cuentas a cobrar	5.150	Acreedores comer. y otras cuentas a pagar	5.750
Cientes	3.700	Proveedores	4.550
Deudores	1.450	Acreedores por prestación de servicios	1.200
Efectivo y otros activos líquidos equivalentes	790		
Bancos	790		
TOTAL ACTIVO	91.100	TOTAL PATRIMONIO NETO Y PASIVO	91.100

a) Calcule los ratios de liquidez, tesorería, disponibilidad y endeudamiento. Interprete el resultado de los ratios, elaborando un diagnóstico de la situación de liquidez y endeudamiento de la empresa. (Hasta 1,25 puntos).

b) Calcule los ratios de rentabilidad económica y rentabilidad financiera, e interprete su significado. (Hasta 0,75 puntos).

Junio 2018 - B1 Ratios y Rentabilidad

A partir de la siguiente cuenta de pérdidas y ganancias y del siguiente balance:

CUENTA DE PÉRDIDAS Y GANANCIAS	Importe (€)
1. INGRESOS DE EXPLOTACIÓN	
Ventas de mercaderías	50.675
Prestaciones de servicio	25.250
2. GASTOS DE EXPLOTACIÓN	
Aprovisionamientos	-38.125
Compras de mercaderías	-38.125
Gastos de personal	-22.200
Salarios y Seguridad Social	-22.200
Otros gastos de explotación	-8.900
Luz, agua	-5.400
Alquiler	-3.500
Amortización del inmovilizado	-3.375
A. RESULTADO DE EXPLOTACIÓN	3.325
3. INGRESOS FINANCIEROS	3.450
4. GASTOS FINANCIEROS	-1.820
B. RESULTADO FINANCIERO	1.630
C. RESULTADO ANTES DE IMPUESTOS	4.955
5. Impuesto sobre el beneficio	-1.490
RESULTADO DEL EJERCICIO	3.465

ACTIVO		PATRIMONIO NETO Y PASIVO	
A) ACTIVO NO CORRIENTE	294.925	A) PATRIMONIO NETO	66.965
Inmovilizado material	294.925	Fondos propios	66.965
Terrenos y construcciones	300.000	Capital social / Capital	60.000
Maquinaria	60.200	Reserva Legal	3.500
Equipos para procesos de información	8.450	Resultados del ejercicio	3.465
Elementos de transporte	78.000		
Amort. Ac. inmov. Material	-151.725	B) PASIVO NO CORRIENTE	240.000
		Deudas a largo plazo	240.000
		Deudas entidades de crédito a l/p	240.000
B) ACTIVO CORRIENTE	39.900	C) PASIVO CORRIENTE	27.860
Existencias	23.500	Deudas a corto plazo	20.000
Mercaderías	23.500	Deudas entidades de crédito a c/p	20.000
Deudores comerciales y otras cuentas a cobrar	12.900	Acreeedores comer. y otras cuentas a pagar	7.860
Clientes	8.700	Proveedores	4.860
Deudores	4.200	Acreeedores por prestación de servicios	3.000
Efectivo y otros activos líquidos equivalentes	3.500		
Bancos	3.500		
TOTAL ACTIVO	334.825	TOTAL PATRIMONIO NETO Y PASIVO	334.825

a) Calcule las ratios de liquidez, tesorería, disponibilidad y endeudamiento. Interprete el resultado de las ratios, elaborando un diagnóstico de la situación de liquidez y endeudamiento de la empresa. (Hasta 1,20 puntos).

b) Calcule los ratios de rentabilidad económica y rentabilidad financiera, e interprete su significado. (Hasta 0,80 puntos).

Junio 2020 - 4

Ratios y Rentabilidad

A partir de la siguiente cuenta de pérdidas y ganancias y del siguiente balance:

CUENTA DE PÉRDIDAS Y GANANCIAS	Importe (€)
1. INGRESOS DE EXPLOTACIÓN	
Ventas de mercaderías	35.470
Prestaciones de servicio	15.345
2. GASTOS DE EXPLOTACIÓN	
Aprovisionamientos	-18.125
Compras de mercaderías	-18.125
Gastos de personal	-14.330
Salarios y Seguridad Social	-14.330
Otros gastos de explotación	-5.200
Luz, agua	-5.200
Amortización del inmovilizado	-5.230
A. RESULTADO DE EXPLOTACIÓN	7.930
3. INGRESOS FINANCIEROS	1.450
4. GASTOS FINANCIEROS	-2.340
B. RESULTADO FINANCIERO	-890
C. RESULTADO ANTES DE IMPUESTOS	7.040
5. Impuesto sobre el beneficio	-1.760
RESULTADO DEL EJERCICIO	5.280

ACTIVO		PATRIMONIO NETO Y PASIVO	
A) ACTIVO NO CORRIENTE	197.810	A) PATRIMONIO NETO	68.070
Inmovilizado material	197.810	Fondos propios	68.070
Terrenos y construcciones	220.000	Capital social / Capital	60.000
Maquinaria	40.310	Reserva Legal	2.790
Equipos para procesos de información	6.450	Resultados del ejercicio	5.280
Amort. Ac. inmov. Material	-68.950	B) PASIVO NO CORRIENTE	111.000
		Deudas a largo plazo	111.000
		Deudas entidades de crédito a l/p	111.000
B) ACTIVO CORRIENTE	21.620	C) PASIVO CORRIENTE	40.360
Existencias	15.500	Deudas a corto plazo	32.000
Mercaderías	15.500	Deudas entidades de crédito a c/p	32.000
Deudores comerciales y otras cuentas a cobrar	4.300	Acreeedores comer. y otras cuentas a pagar	8.360
Clientes	4.300	Proveedores	8.360
Efectivo y otros activos líquidos equivalentes	1.820		
Bancos	1.820		
TOTAL ACTIVO	219.430	TOTAL PATRIMONIO NETO Y PASIVO	219.430

a) Calcule las ratios de liquidez, tesorería, disponibilidad y endeudamiento. Interprete el resultado de las ratios, elaborando un diagnóstico de la situación de liquidez y endeudamiento de la empresa. (Hasta 1,40 puntos).

b) Calcule los ratios de rentabilidad económica y rentabilidad financiera, e interprete su significado. (Hasta 0,60 puntos).

Julio 2021 - 2

Ratios y Rentabilidad

A partir de la siguiente cuenta de pérdidas y ganancias y del siguiente balance:

CUENTA DE PÉRDIDAS Y GANANCIAS	Importe (€)
1. INGRESOS DE EXPLOTACIÓN	
Ventas de mercaderías	40.000
Prestaciones de servicio	9.500
2. GASTOS DE EXPLOTACIÓN	
Aprovisionamientos	-24.000
Compras (consumos) de mercaderías	-24.000
Gastos de personal	-15.000
Salarios y Seguridad Social	-15.000
Otros gastos de explotación	-5.400
Luz, agua	-5.400
Amortización del inmovilizado	-7.300
A. RESULTADO DE EXPLOTACIÓN	-2.200
3. INGRESOS FINANCIEROS	2.350
4. GASTOS FINANCIEROS	-1.340
B. RESULTADO FINANCIERO	1.010
C. RESULTADO ANTES DE IMPUESTOS	-1.190
5. Impuesto sobre el beneficio	0
RESULTADO DEL EJERCICIO	-1.190

ACTIVO	Importe (€)	PATRIMONIO NETO Y PASIVO	Importe (€)
A) ACTIVO NO CORRIENTE	188.000	A) PATRIMONIO NETO	62.440
Inmovilizado material	188.000	Fondos propios	62.440
Terrenos y construcciones	120.000	Capital social / Capital	60.000
Maquinaria	140.000	Reserva Legal	3.630
Equipos para procesos de información	8.000	Resultados del ejercicio	-1.190
Amort. Ac. Inmov. material	-80.000	B) PASIVO NO CORRIENTE	152.000
		Deudas a largo plazo	152.000
		Deudas entidades de crédito a l/p	152.000
B) ACTIVO CORRIENTE	40.840	C) PASIVO CORRIENTE	14.400
Existencias	35.400	Deudas a corto plazo	12.000
Mercaderías	35.400	Deudas entidades de crédito a c/p	12.000
Deudores comerc. y otras cuentas a cobrar	4.400	Acreedores comerc. y otras cuentas a pagar	2.400
Clientes	4.400	Proveedores	2.400
Efectivo y otros activos líquidos equiv.	1.040		
Bancos	1.040		
TOTAL ACTIVO	228.840	TOTAL PATRIMONIO NETO Y PASIVO	228.840

a) Calcule los ratios de liquidez, tesorería, disponibilidad y endeudamiento. Interprete el resultado de los ratios, elaborando un diagnóstico de la situación de liquidez y endeudamiento de la empresa.

(b) Calcule los ratios de rentabilidad económica y rentabilidad financiera, e interprete su significado.

Julio 2022 - 2

Ratios y Rentabilidad

A partir de la siguiente cuenta de pérdidas y ganancias y del siguiente balance:

CUENTA DE PÉRDIDAS Y GANANCIAS	Importe (€)
1. INGRESOS DE EXPLOTACIÓN	
Ventas de mercaderías	80.000
2. GASTOS DE EXPLOTACIÓN	
Aprovisionamientos	-30.000
Compras de mercaderías	-30.000
Gastos de personal	-25.000
Salarios y Seguridad Social	-25.000
Otros gastos de explotación	-3.200
Luz, agua	-3.200
Amortización del inmovilizado	-10.300
A. RESULTADO DE EXPLOTACIÓN	11.500
3. INGRESOS FINANCIEROS	1.560
4. GASTOS FINANCIEROS	-3.350
B. RESULTADO FINANCIERO	-1.790
C. RESULTADO ANTES DE IMPUESTOS	9.710
5. Impuesto sobre el beneficio	-2.427,5
RESULTADO DEL EJERCICIO	7.282,5

ACTIVO	Importe (€)	PATRIMONIO NETO Y PASIVO	Importe (€)
A) ACTIVO NO CORRIENTE	100.000	A) PATRIMONIO NETO	84.282,5
Inmovilizado material	100.000	Fondos propios	84.282,5
Terrenos y construcciones	120.000	Capital social / Capital	70.000
Maquinaria	10.000	Reserva Legal	7.000
Amort. Ac. inmov. Material	-30.000	Resultados del ejercicio	7.282,5
		B) PASIVO NO CORRIENTE	6.000
		Deudas a largo plazo	6.000
		Deudas entidades de crédito a l/p	6.000
B) ACTIVO CORRIENTE	21.682,5	C) PASIVO CORRIENTE	31.400
Existencias	3.000	Deudas a corto plazo	30.000
Mercaderías	3.000	Deudas entidades de crédito a c/p	30.000
Deudores comerciales y otras cuentas a cobrar	6.000	Acreedores comer. y otras cuentas a pagar	1.400
Clientes	6.000	Proveedores	1.400
Efectivo y otros activos líquidos equivalentes	12.682,5		
Bancos	12.682,5		
TOTAL ACTIVO	121.682,5	TOTAL PATRIMONIO NETO Y PASIVO	121.682,5

Se pide:

a) Calcule los ratios de liquidez, tesorería, disponibilidad y endeudamiento. Interprete el resultado de los ratios calculados, elaborando un diagnóstico de la situación de liquidez y endeudamiento de la empresa. (Hasta 1,40 puntos)

b) Calcule los ratios de rentabilidad económica y rentabilidad financiera, e interprete su significado. (Hasta 0,60 puntos)



UNIDAD 9 Y 10



Junio 2010 - B1

Balance de situación y rentabilidad económica

Los datos del patrimonio de la empresa fabricante de juguetes Pipón, SA, valorados en €, a finales de año son:

- Las existencias en almacén de juguetes terminados: 9.000
- Los derechos de cobro sobre clientes materializados con letras de cambio: 100
- Dinero en cuentas corrientes bancarias: 30.200
- Deudas recogidas en facturas con los suministradores de materias primas: 15.200
- Valor de compra de la maquinaria: 30.000
- Préstamos recibidos de bancos con vencimiento superior a un año: 20.100
- Valor de compra de los edificios: 12.000
- Aportaciones de los socios: desconocido
- Amortización acumulada del inmovilizado material: 10.000
- Las reservas constituidas a partir de ejercicios anteriores: 10.000

a) Elabore el balance de situación, agrupando las cuentas en masas patrimoniales y ordenándolas según las normas de presentación (1 punto).

b) Sabiendo que durante el año ha obtenido un beneficio antes de intereses e impuestos de 4.0000€, ¿cuál es la rentabilidad económica de la empresa? Interprete el resultado (1 punto).

Septiembre 2012 - A2

Cuenta de Pérdidas y Ganancias y Rentabilidad financiera

Se dispone de la siguiente información de una empresa dedicada a la comercialización de electrodomésticos:

- Las ventas de electrodomésticos ascendieron a 320.000€
- Las compras de electrodomésticos ascendieron a 180.000€.
- En concepto de salarios, la empresa ha registrado un gasto de 60.000€. Adicionalmente, el gasto de cotización a la seguridad social asciende a 18.000€.
- El alquiler del local donde desarrolla su actividad asciende a 36.000€.
- El consumo de agua le ha supuesto un gasto de 850€.
- La amortización de los ordenadores de que dispone la empresa, correspondiente a este año, asciende a 2.500€.

- Ha recibido intereses de una imposición a plazo fijo de 1.300€.
- Los intereses de las deudas con entidades financieras son 1.800€.
- El impuesto sobre beneficios será del 30% del resultado antes de impuestos.

A partir de la información anterior, se pide que:

- a) Elabore la cuenta de pérdidas y ganancias. (Hasta 1,5 puntos).

b) Sabiendo que el patrimonio neto de esta sociedad asciende a 70.000€, calcule e interprete la rentabilidad financiera. (Hasta 0,5 puntos).

Septiembre 2012 - B2 Balance de situación y Ratio de liquidez

Se dispone de la siguiente información de una empresa dedicada a la elaboración de informes:

- Los terrenos y construcciones donde desarrolla su actividad se adquirieron por 100.000€.
- La amortización acumulada de las construcciones asciende a 40.000€.
- Los programas informáticos se adquirieron por 6.000€ estando amortizados en un 20% de su precio de adquisición.
- Los ordenadores se adquirieron por 24.000€ y están amortizados en 15.000€.
- Los clientes de la empresa le deben facturas por importe de 9.500€
- En el banco, la empresa dispone de 4.500€ en cuentas corrientes.

- El capital de la sociedad asciende a 60.000€.
- El beneficio del ejercicio asciende a 3.800€.
- Las deudas con bancos ascienden a 20.000€ de los cuales 15.000€ deberán pagarse el próximo año.
- La empresa debe a sus proveedores facturas por importe de 4.000€.

A partir de la información anterior, se pide que:

a) Elabore el balance de la empresa. (Hasta 1,5 puntos).

b) Realice el diagnóstico sobre la situación de liquidez de la empresa, utilizando para ello la ratio de liquidez. (Hasta 0,5 puntos).

Junio 2013 - B2

Cuenta de Pérdidas y
Ganancias y
Rentabilidad

Se dispone de la siguiente información sobre los ingresos y gastos anuales de una empresa dedicada a la comercialización de teléfonos móviles y asesoramiento técnico a empresas:

- Las compras de teléfonos móviles ascienden a 170.470€.
- Por los servicios de asesoramiento percibe unos ingresos de 50.270€.
- Las ventas de teléfonos móviles ascienden a 258.450€.
- Los sueldos y salarios del personal de la empresa son de 45.000€.
- La seguridad social a cargo de la empresa asciende a 9.000€.
- El local donde realiza la actividad lo tiene alquilado, lo que le supone un desembolso de 20.000€.

- El recibo de la luz asciende a 1.200€.
- Los inmovilizados los adquirió hace dos años por un valor de 100.000€. Se sabe que dichos inmovilizados pierden un 10% de su valor cada año.
- Los intereses del préstamo que se le concedió ascienden a 3.000€.
- El impuesto sobre el beneficio supone el 30% del resultado antes de impuestos.

A partir de la información anterior, se pide que:

a) Elabore la cuenta de pérdidas y ganancias. (Hasta 1,5 puntos).

b) Sabiendo que el activo de la empresa asciende a 800.000€ y su patrimonio neto a 500.000€, calcule e interprete la rentabilidad económica y la rentabilidad financiera. (Hasta 0,5 puntos).

Julio 2013 - B2

Cuenta de Pérdidas y Ganancias y Rentabilidad

A partir de la siguiente cuenta de pérdidas y ganancias y del siguiente balance:

CUENTA DE PÉRDIDAS Y GANANCIAS	Importe (€)
1. INGRESOS DE EXPLOTACIÓN	
Ventas de mercaderías	18.427
Prestaciones de servicio	2.452
2. GASTOS DE EXPLOTACIÓN	
Aprovisionamientos	-10.250
Compras de mercaderías	-10.250
Gastos de personal	-5.400
Salarios y Seguridad Social	-5.400
Otros gastos de explotación	-3.300
Luz, agua	-3.300
Amortización del inmovilizado	-1.250
A. RESULTADO DE EXPLOTACIÓN (1-2)	679
3. INGRESOS FINANCIEROS	4.200
4. GASTOS FINANCIEROS	-600
B. RESULTADO FINANCIERO	3.600
C. RESULTADO ANTES DE IMPUESTOS (A+B)	4.279
5. Impuesto sobre el beneficio	-1.283,70
RESULTADO DEL EJERCICIO (C-5)	2.995,30

ACTIVO		PATRIMONIO NETO Y PASIVO	
A) ACTIVO NO CORRIENTE	49.000	A) PATRIMONIO NETO	37.800
Inmovilizado material	49.000	Fondos propios	37.800
Terrenos y construcciones	75.000	Capital social / Capital	30.000
Maquinaria	15.000	Reserva Legal	4.804,7
Equipos para procesos de información	4.500	Resultados del ejercicio	2.995,30
Elementos de transporte	28.000	B) PASIVO NO CORRIENTE	15.000
Amort. Ac. inmov. Material	-73.500	Deudas a largo plazo	15.000
		Deudas entidades de crédito a l/p	15.000
B) ACTIVO CORRIENTE	19.750	C) PASIVO CORRIENTE	15.950
Existencias	7.500	Deudas a corto plazo	7.500
Mercaderías	7.500	Deudas entidades de crédito a c/p	7.500
Deudores comerciales y otras cuentas a cobrar	9.450	Acreeedores comer. y otras cuentas a pagar	8.450
Clientes	6.250	Proveedores	5.200
Deudores	3.200	Acreeedores por prestación de servicios	3.250
Efectivo y otros activos líquidos equivalentes	2.800		
Bancos	2.800		
TOTAL ACTIVO (A+B)	68.750	TOTAL PATRIMONIO NETO Y PASIVO (A+B+C)	68.750

a) Calcule los ratios de liquidez, disponibilidad y endeudamiento. Interprete el resultado de los ratios calculados, elaborando un diagnóstico de la situación de liquidez y endeudamiento de la empresa. (Hasta 1 punto).

b) Calcule las ratios de rentabilidad económica y rentabilidad financiera, e interprete su significado. (Hasta 1 punto).

Julio 2015 - A1

Cuenta de Pérdidas y
Ganancias y
Rentabilidad

Se dispone de la siguiente información sobre los ingresos y gastos anuales de una empresa dedicada a la comercialización de productos hortofrutícolas:

- Las ventas de fruta ascienden a 125.450€.
- La seguridad social a cargo de la empresa es de 7.500€.
- El camión con el que distribuye las mercancías lo tiene alquilado, lo que le supone un desembolso de 13.000€ anuales.
- El impuesto sobre el beneficio supone el 30%.
- Las compras de frutas ascienden a 42.470€.
- Los recibos de la luz y el agua suman un total de 1.740€.

- Dispone de unas inversiones en deuda pública que le han generado unos intereses de 3.200€.
- Los sueldos y salarios del personal de la empresa son de 35.000€.
- Los inmovilizados que posee la empresa los adquirió por 150.000€. Se sabe que dichos inmovilizados pierden un 15% de dicho valor cada año.
- Los intereses del préstamo que se le concedió a la empresa son 2.500€.

A partir de la información anterior, se pide que:

- a) Elabore la cuenta de pérdidas y ganancias de la empresa. (Hasta 1,5 puntos).

b) Sabiendo que el activo de la empresa asciende a 120.000€, y su patrimonio neto a 55.000€, calcule e interprete la rentabilidad económica y la rentabilidad financiera. (Hasta 0,5 puntos).

Julio 2015 - B2

Balance de situación y
Rentabilidad financiera

Se dispone de la siguiente información de una empresa dedicada a la comercialización de ordenadores:

- El capital asciende a 12.000€.
- Dispone en su almacén de ordenadores preparados para ser vendidos por importe de 15.500€
- Los ordenadores que utiliza la empresa en sus oficinas le costaron 2.500€, siendo su amortización acumulada de 1.500€.
- Las deudas con proveedores ascienden a 3.200€.
- El resultado obtenido en este ejercicio es de 13.010€.
- Los programas informáticos que utiliza para su gestión le costaron 1.800€ y se encuentran amortizados en un 80%.

- Dispone de facturas pendientes de cobro a sus clientes por 5.800€.
- Dispone de una furgoneta cuyo precio de adquisición fue de 37.500€ y se encuentra amortizada en un 60%.
- La reserva legal asciende a 5.900€.
- Las deudas con entidades financieras son de 9.000€. No deberá empezar a devolver dichas deudas hasta dentro de 2 años.
- Dispone de 5.450€ en cuentas corrientes.

A partir de la información anterior, se pide que:

a) Elabore el balance de la empresa. (Hasta 1,5 puntos).

b) Calcule e interprete la rentabilidad financiera de la empresa. (Hasta 0,5 puntos).

REPASO EXAMEN FINAL

EXAMEN JUNIO 2023

EJERCICIOS NUMÉRICOS (Realice 2 de los ejercicios propuestos. Cada uno vale hasta 2 puntos)

EJERCICIO 1

Un grupo de amigos están creando *El olivo milenario*, una empresa que se dedicará a la producción de aceite de oliva, y deben decidir entre varias opciones de producción alternativas. Cada opción combina un número diferente de trabajadores y máquinas para producir la misma cantidad, 7.500 litros de aceite al mes. El coste mensual de mantenimiento y de uso de cada máquina es de 400 €. El coste laboral de cada trabajador es de 1.500 € al mes. Planean vender a los minoristas cada litro de aceite a 3,50 €.

Opción	Máquinas	Trabajadores
A	9	4
B	7	6
C	3	8

Se pide:

- Calcule la productividad del trabajo y la productividad del capital de cada una de las opciones. (*Hasta 0,9 puntos*)
- Calcule la productividad global de cada opción e indique en cuál es mayor. (*Hasta 0,9 puntos*)
- ¿Cuál es la opción más eficiente desde el punto de vista económico? Justifique su respuesta. (*Hasta 0,2 puntos*)

EJERCICIO 2

Las puertas del paraíso es una pequeña empresa que se dedica a la producción de puertas de interior. En 2021 vendió cada puerta por 160 €. Para fabricar cada puerta gastó 7 € en elementos metálicos, como tiradores, cerraduras y bisagras, 1 € en colas y adhesivos, 2 € en pintura y barniz y 80 € en madera. Además, cada mes pagó 6.000 € en concepto de sueldos, 30 € en seguros y 620 € en el alquiler del local.

- a) Calcule el coste fijo y el coste variable unitario. (*Hasta 0,4 puntos*)
- b) Determine el umbral de rentabilidad de *Las puertas del paraíso* y represéntelo gráficamente. (*Hasta 1 punto*)
- c) En 2022 negoció con sus proveedores una reducción del 2,5% en el precio de la madera. Por otro lado, el coste del alquiler del local se incrementó en un 5%. El resto de los costes no se alteraron y el precio de venta de las puertas se mantuvo igual que en 2021. Calcule cómo afectaron estos cambios al umbral de rentabilidad. (*Hasta 0,6 puntos*)

EJERCICIO 3

A 31 de diciembre de 2022 se dispone de la siguiente información de una librería:

- Las compras de libros para su venta han ascendido a 80.000 €. De estas, a fecha de elaboración del balance, sabemos que únicamente quedan pendientes de pago el 15% de las mismas.
- En cuenta corriente dispone de 17.881,25 €.
- Dispone de libros para su venta por valor de 24.375 €.
- Los recibos de la luz ascienden a 2.200 €.
- El 1 de enero de 2020 adquirió un ordenador por 2.500 €. Se estima una vida útil de 4 años, y un valor residual nulo. Los programas de ordenador se renovaron el 1 de enero de 2021 por 1.800 €, estimándose una vida útil de 3 años, y un valor residual nulo.
- El capital social es de 60.000 €.
- Tiene deudas con entidades de crédito por importe de 6.000 €. De estas, un 30% deberán pagarse en 2023 y el resto a partir de 2024. Los intereses correspondientes a 2022 de estas deudas han ascendido a 3.000 €.
- La reserva legal asciende a 12.000 €.
- Las ventas de libros han ascendido a 200.000 €. Sabemos que el 70% de las ventas se realizaron al contado quedando pendientes de cobro el resto.
- Los salarios de los trabajadores ascienden a 30.000 €. Adicionalmente, la seguridad social a cargo de la empresa supone el 22% del importe de dichos salarios.
- Dispone de una furgoneta que adquirió el 1 de septiembre de 2019 por 45.000 €. Su vida útil se estima en 5 años, considerando un valor residual nulo.
- El local en el que desarrolla su actividad lo tiene alquilado. El importe que paga por el alquiler es de 2.500 € al mes.
- El impuesto sobre el beneficio supone el 25% del resultado antes de impuestos (en la fecha de cierre ya ha sido pagado).

A partir de la información anterior, se pide:

- a) Calcule la amortización anual y la acumulada de los elementos de inmovilizado que aparecen en el enunciado. *(Hasta 0,3 puntos)*
- b) Elabore la cuenta de pérdidas y ganancias de la empresa. *(Hasta 0,5 puntos)*
- c) Elabore el balance de la empresa. *(Hasta 1,2 puntos)*

EJERCICIO 4

Una empresa está considerando dos proyectos de inversión, ambos de dos años de duración, con las siguientes características.

	Desembolso inicial (€)	Flujos netos de caja (€)	
		Año 1	Año 2
Proyecto 1	58.000	25.000	35.500
Proyecto 2	40.000	25.000	17.000

Sabiendo que la tasa de descuento (también denominada coste de capital) es del 3%:

- Calcule el valor actualizado neto (VAN) de cada proyecto. De acuerdo con este criterio, ¿son ambos proyectos viables? Justifique su respuesta. *(Hasta 0,8 puntos)*
- Calcule la tasa interna de rentabilidad (TIR) de ambos proyectos. De acuerdo con este criterio, ¿son ambos proyectos viables? Justifique su respuesta. *(Hasta 0,8 puntos)*
- Explique la relación entre los resultados alcanzados con ambos criterios de valoración. *(Hasta 0,4 puntos)*

REPASO EXAMEN FINAL

EXAMEN JULIO 2023

EJERCICIOS NUMÉRICOS (Realice 2 de los ejercicios propuestos. Cada uno vale hasta 2 puntos)

EJERCICIO 1

Celia abrió en 2021 un taller artesanal de platos decorativos. Durante el año 2021 contrató a 2 trabajadores a tiempo completo y 3 a tiempo parcial y se produjeron 19.800 platos.

En 2022 la demanda creció y la producción de platos aumentó en un 8%. El taller siguió empleando a los mismos trabajadores que el año anterior, pero uno de los trabajadores a tiempo parcial pasó a ser contratado a tiempo completo. Los restantes trabajadores siguieron contratados en las mismas condiciones que en 2021. En ambos años, cada trabajador a tiempo completo trabajó 1.800 horas al año y cada trabajador a tiempo parcial 1.000 horas al año.

- Calcule el valor de la productividad del trabajo en 2021 y en 2022. *(Hasta 1 punto)*
- ¿Cómo evolucionó la productividad del trabajo entre los años 2021 y 2022? Utilice la tasa de variación de la productividad para responder. *(Hasta 0,5 puntos)*
- ¿Cuántos platos tendría que haber producido en 2022 para mantener el nivel de productividad del trabajo de 2021? *(Hasta 0,5 puntos)*

EJERCICIO 2

A partir de la siguiente cuenta de pérdidas y ganancias y del siguiente balance:

CUENTA DE PÉRDIDAS Y GANANCIAS	Importe (€)
1. INGRESOS DE EXPLOTACIÓN	
Ventas de mercaderías	120.000
2. GASTOS DE EXPLOTACIÓN	
Aprovisionamientos	-45.000
Compras de mercaderías	-45.000
Gastos de personal	-37.500
Salarios y Seguridad Social	-37.500
Otros gastos de explotación	-4.800
Luz, agua	-4.800
Amortización del inmovilizado	-15.450
A. RESULTADO DE EXPLOTACIÓN	17.250
3. INGRESOS FINANCIEROS	2.340
4. GASTOS FINANCIEROS	-5.025
B. RESULTADO FINANCIERO	-2.685
C. RESULTADO ANTES DE IMPUESTOS	14.565
5. Impuesto sobre el beneficio	-3.641,25
RESULTADO DEL EJERCICIO	10.923,75

ACTIVO	Importe (€)	PATRIMONIO NETO Y PASIVO	Importe (€)
A) ACTIVO NO CORRIENTE	33.000	A) PATRIMONIO NETO	75.923,75
Inmovilizado material	33.000	Fondos propios	75.923,75
Terrenos y construcciones	130.000	Capital social / Capital	60.000
Maquinaria	20.000	Reserva Legal	5.000
Amort. Ac. inmov. Material	-117.000	Resultados del ejercicio	10.923,75
		B) PASIVO NO CORRIENTE	36.000
		Deudas a largo plazo	36.000
		Deudas entidades de crédito a l/p	36.000
B) ACTIVO CORRIENTE	129.923,75	C) PASIVO CORRIENTE	51.000
Existencias	43.000	Deudas a corto plazo	35.000
Mercaderías	43.000	Deudas entidades de crédito a c/p	35.000
Deudores comerciales y otras cuentas a cobrar	56.000	Acreedores comer. y otras cuentas a pagar	16.000
Clientes	56.000	Proveedores	16.000
Efectivo y otros activos líquidos equivalentes	30.923,75		
Bancos	30.923,75		
TOTAL ACTIVO	162.923,75	TOTAL PATRIMONIO NETO Y PASIVO	162.923,75

- a) Calcule los ratios de liquidez, tesorería, disponibilidad y endeudamiento. Interprete el resultado de los ratios calculados, elaborando un diagnóstico de la situación de liquidez y endeudamiento de la empresa. *(Hasta 1,4 puntos)*
- b) Calcule los ratios de rentabilidad económica y rentabilidad financiera, e interprete su significado. *(Hasta 0,6 puntos)*

EJERCICIO 3

La empresa de tratamientos estéticos *The prettiest S.A.* está valorando comprar el 1 de enero de 2024 una máquina de última generación que le permitirá aplicar novedosos servicios a sus clientes. El proyecto supondrá un desembolso inicial de 110.000 €. Los flujos esperados relacionados con el uso de esta nueva máquina, a la que se le presupone una vida útil de dos años, son los siguientes:

- Año 2024: Se espera realizar 1.000 tratamientos, con un precio de 75 € cada uno, que se cobrarán al contado. El mantenimiento de la máquina supone pagos de 2.000 €/ mes.
 - Año 2025: 1.500 tratamientos, con un precio de 70 € cada uno, que se cobrarán al contado. Pagos por mantenimiento de la máquina, 3.000 €/ mes.
- a) Calcule los flujos netos de caja del proyecto. *(Hasta 0,2 puntos)*
 - b) Calcule la tasa interna de rentabilidad (TIR) del proyecto. *(Hasta 1,2 puntos)*
 - c) Sin hacer cálculos añadidos, determine la viabilidad del proyecto si el coste del capital (también llamado tasa de descuento) fuera igual al 4, al 8 o al 10%. Razone su respuesta. *(Hasta 0,6 puntos)*

EJERCICIO 4

Una empresa se está planteando tres proyectos de inversión con un desembolso inicial, igual para todos ellos, de 200.000 €. Los flujos netos de caja (en euros) los presentamos en la siguiente tabla:

	Año 1	Año 2	Año 3	Año 4
Proyecto 1	90.000	58.000	48.000	48.000
Proyecto 2	100.000	50.000	50.000	30.000
Proyecto 3	40.000	100.000	120.000	0

- Con el criterio del plazo de recuperación o *payback*, calcule el tiempo que se necesitaría para recuperar el desembolso inicial de cada uno de los proyectos de inversión. Ordénelos de acuerdo con este criterio y razone su respuesta. *(Hasta 0,8 puntos)*
- Sabiendo que la tasa de descuento (o coste de capital) es del 4%, calcule el valor actual neto (VAN) de cada uno de los proyectos. Explique si son viables. Entre los que lo sean, ordénelos de acuerdo con este criterio y razone su respuesta. *(Hasta 0,8 puntos)*
- ¿El orden de preferencia varía en función del criterio utilizado? Razone su respuesta. *(Hasta 0,4 puntos)*